

ORIGINAL ARTICLE

Analysis of Development Barriers in Rural-Urban Settlements with a Structural-Functional Dynamism Approach (Case Study: Settlements of Turkmanchay Township, East Azerbaijan Province)

Asadullah Heidari¹ , Vahid Ghanbari Torkamani²

1. Assistant Professor, Department of Geography, Payame Noor University, Tehran, Iran.

2. M.A. in Geography and Urban Planning, Payame Noor University, Tehran, Iran.

Correspondence
Asadullah Heidari
Email: a-heydari@pnu.ac.ir

Received: 26/Nov/2024
Accepted: 19/Jan/2025

How to cite

Heidari, A.; Ghanbari Torkamani, V. (2024). Analysis of Development Barriers in Rural-Urban Settlements with a Structural-Functional Dynamism Approach (Case Study: Settlements of Turkmanchay Township, East Azerbaijan Province), *Physical Social Planning*, 9 (3), 35, 125-139.
(DOI: [10.30473/psp.2025.72872.2747](https://doi.org/10.30473/psp.2025.72872.2747))

ABSTRACT

Today, structural barriers in rural settlements are considered a fundamental challenge in rural development. These barriers impact the capabilities and limitations of the settlement system, and their identification is crucial for achieving systematic and sustainable development of rural-urban settlements. This research aims to analyze development barriers and rural instability in various dimensions, determine the contribution of key influencing factors, and identify effective components in this process, using a structural-functional dynamism approach. In terms of purpose, this research is applied, and in terms of method, it is descriptive-analytical based on documentary and field methods. The statistical population of the research includes 43 indicators in 6 components and the study of 168 selected samples at the level of urban and rural settlements of Turkmanchay. The obtained data were analyzed using structural equation modeling, factor analysis, and regression. The results showed that in prioritizing development barriers, the social and economic components ranked first and second with average ranks of 5.06 and 5.01, respectively, and the highest factor loading in the development of the township is achieved through these two factors. Also, among the effective indicators in the major migration component, the occurrence of continuous droughts with 69% had the highest impact and was ranked first. The local capabilities and capacities indicator in the development component played the primary role and indicates a definitive and central impact on development.

KEYWORDS

Development Instability, Barrier Analysis, Structural-Functional Scanning, Rural Settlements, Turkmanchay Township.

«مقاله پژوهشی»

تحلیل موانع توسعه در سکونتگاه‌های روستا-شهری با رویکرد پویا ساختاری _ کارکردی (مطالعه موردی: سکونتگاه‌های شهرستان ترکمانچای در استان آذربایجان شرقی)

اسداله حیدری^۱، وحید قنبری ترکمانی^۲

۱. استادیار گروه جغرافیا، دانشگاه پیام‌نور، تهران، ایران.

۲. کارشناسی‌ارشد جغرافیا، دانشگاه پیام‌نور، تهران، ایران.

نویسنده مسئول: اسدالله حیدری
ایمانامه: a-heydari@pnu.ac.ir

تاریخ دریافت: ۱۴۰۳/۰۹/۰۵

تاریخ پذیرش: ۱۴۰۳/۱۰/۲۹

استناد به این مقاله:

حیدری، اسدالله؛ قنبری ترکمانی، وحید (۱۴۰۳). تحلیل موانع توسعه در سکونتگاه‌های روستا-شهری با رویکرد پویا ساختاری _ کارکردی (مطالعه موردی: سکونتگاه‌های شهرستان ترکمانچای در استان آذربایجان شرقی)، فصلنامه علمی برنامه‌ریزی توسعه کالبدی، ۹ (۳)، ۳۵-۱۳۹-۱۲۵.

(DOI: [10.30473/psp.2025.72872.2747](https://doi.org/10.30473/psp.2025.72872.2747))

چکیده

امروزه یکی از چالش‌های اساسی در زمینه توسعه روستایی، وجود موانع ساختاری در سکونتگاه‌های روستایی محسوب می‌شود. این موانع بر قابلیت‌ها و محدودیت‌های نظام سکونتگاهی تأثیرگذار بوده و شناسایی آن‌ها به منظور دستیابی به توسعه نظام‌مند و پایدار سکونتگاه‌های روستایی-شهری اهمیت دارد. این پژوهش با هدف تحلیل موانع توسعه و ناپایداری روستایی در ابعاد گوناگون، تعیین سهم عوامل کلیدی تأثیرگذار و شناسایی مؤلفه‌های مؤثر در این فرآیند، از طریق پویا ساختاری-کارکردی انجام شده که به لحاظ هدف کاربردی و از نظر روش توصیفی-تحلیلی مبتنی بر شیوه‌های اسنادی و میدانی است. جامعه آماری پژوهش با ۴۳ شاخص در ۶ مؤلفه و بررسی ۱۶۸ نمونه منتخب در سطح سکونتگاه‌های شهری و روستایی ترکمانچای مورد سنجش قرار گرفت و داده‌های بدست آمده با استفاده از مدل معادلات ساختاری، تحلیل عاملی و رگرسیونی مورد تجزیه و تحلیل قرار گرفت. نتایج نشان داد در اولویت بندی موانع توسعه، مؤلفه‌های اجتماعی و اقتصادی به ترتیب با مقدار رتبه ۵،۰۶ و ۵،۰۱ در رتبه‌های اول و دوم قرار دارند و بیشترین بار عاملی در توسعه شهرستان با این دو عامل محقق می‌شود؛ همچنین در بین شاخص‌های مؤثر در مؤلفه مهاجرت‌های عمده، وقوع خشکسالی‌های مستمر با ۶۹ درصد بیشترین میزان تأثیر، در رتبه نخست مورد ارزیابی قرار گرفت؛ و شاخص توانمندی‌ها و ظرفیت‌های محلی در مؤلفه توسعه نقش نخست داشته و بیانگر تأثیر قطعی و محوری بر توسعه است.

واژه‌های کلیدی

ناپایداری توسعه، تحلیل موانع، پویا ساختاری _ کارکردی، سکونتگاه‌های روستایی، شهرستان ترکمانچای.

مقدمه

تبدیل روستاها به شهر منجر به تحولات در ابعاد مختلف ساختاری و کارکردی آن شده است و علاوه بر ارتقاء خود در جایگاه سلسله‌مراتب سکونتگاهی می‌توان به تغییرات دیگری مثل تغییر در بافت کالبدی، کاربری اراضی، امکانات و خدمات و جمعیت در ساختار آن اشاره نمود. روند تبدیل و تغییرات سیاسی محدوده مورد مطالعه بیانگر آن است که علی‌رغم تغییرات سیاسی و تاریخی مهم و تاثیرگذار، در تغییرات جمعیتی با مشکلات و محدودیت‌های مواجهه بوده است. ترکمان در تقسیمات کشوری ۱۳۵۵ ش، جزو بخش‌های شهرستان میانه در استان آذربایجان شرقی ضبط شده است. در ۱۳۶۵ ش، بخش ترکمان با دهستان‌های اوچ‌تپه و بروانان و تیرچایی جزو شهرستان میانه بود. در ۱۳۶۶ ش، بخش ترکمان با یک دهستان به نام اوچ‌تپه غربی به مرکزیت خاتون‌آباد تشکیل شد. در خرداد ۱۳۷۱، بخش ترکمان‌چای (به مرکزیت ترکمان‌چای) مشتمل بر چهار دهستان در شهرستان میانه ذکر شد (دانشنامه جهان اسلام، ۱۳۹۳: ۸۰۵)؛ و در تقسیمات کشوری وزارت کشور در سال ۱۴۰۳ با دو بخش، پنج دهستان، یک شهر، ۴۸ سکونتگاه روستایی و ۲۱۳۸۷ نفر سکنه به شهرستان تبدیل گردید. براساس شواهد تاریخی و آثار باستانی، ترکمان‌چای بیش از ۳ هزار سال سابقه روستانشینی دارد؛ از گذشته و زمانی که از دوره اتابکان آذربایجان که ترکمانان به آذربایجان مهاجرت کردند، گروه‌هایی از قبایل ترکمن در آنجا ساکن شدند و بتدریج نام آن به ترکمان‌کندی و سپس به ترکمان و ترکمن تغییر یافت و از دهه چهارم قرن گذشته شمسی با شروع اصلاحات ارضی و تأثیرپذیری جوامع شهری و روستایی از این تغییرات و در نتیجه آن مهاجرت‌های روستایی، مواجه شدن گسترش شهر با محدودیت‌های طبیعی و جمعیتی، فقدان سرمایه‌گذاری‌های اقتصادی، خشکسالی و بی‌آبی چشمه‌ها، نزاع‌های محلی، ضعف عملکرد مدیریتی محلی و بی‌ثباتی جمعیت سکونتگاهی رشد بی‌قواره، ناپایدار و ناموزونی مواجه گردید. در نتیجه شهر و سکونتگاه‌های محدوده‌ی مورد مطالعه با تنگناها و موانع متعدد طبیعی، انسانی، اقتصادی، اجتماعی، سیاسی و کالبدی و همچنین با مسائلی مانند کاهش بازدهی کشاورزی، ناکارآمدی مدیریتی، خشک‌سالی و مهاجرت‌های پی‌درپی، عدم به‌کارگیری توانمندی‌های بومی محلی و غیره در توسعه و پیشرفت خود روبرو شده است. براین اساس ارزیابی تاثیر تبدیل این نقاط روستایی به شهر و بر تحولات ساختاری و عملکردی این مناطق در ابعاد اجتماعی، اقتصادی و کالبدی بررسی تحلیلی موانع و محدودیت‌های توسعه و پیشرفت در سطح ترکمان‌چای ضرورت و اهمیت می‌یابد.

قالب این مطالعه در بررسی موانع تحقق توسعه و پیشرفت، در چارچوب نظری پویا ساختاری-کارکردی است؛ و البته راهبرد شبکه منطقه‌ای مایک داگلاس نیز تبیین‌کننده مناسبی برای این پژوهش بوده است و در آن برای شناسایی نحوه عمل پیوندهای روستایی-

رشد بدون برنامه و ناموزون شهرها به دلیل مهاجرت‌های بی‌رویه از روستاها و شهرهای کوچک و افزایش جمعیت، یکی از مشکلات اساسی شهرهای میانی و بزرگ کشور است (آذر و حسین‌زاده‌دلیر، ۱۳۸۷: ۱۴۳). در سال‌های اخیر، دولت توسعه شهرهای کوچک از طریق ارتقاء روستاها به شهر را به‌عنوان یکی از سیاست‌های اصلی بهبود کیفیت زندگی نواحی روستایی مورد توجه قرار داده است و در این مسیر طی چند دهه اخیر، تعداد زیادی از نقاط روستایی به شهر ارتقاء یافته‌اند. بسیاری از نقاط روستایی به جهت نقش پشتیبانی از فعالیت‌های تولیدی حوزه نفوذ خود و به منظور تدارک نیازهای کالایی و ارائه خدمات عمومی به روستاهای پیرامون موقعیت آن‌ها، مورد توجه قرار گرفته و تبدیل به شهر شده‌اند. از آنجایی که بیشترین توجهات در ایران به مراکز شهری و توسعه شهر به طور عام و به شهرهای بزرگ به طور خاص بوده که منجر به بروز مسائلی مانند حاشیه‌نشینی، مهاجرت از روستا به شهر و ناهنجاری‌های اجتماعی روزافزون شده است. اساساً اگر به روستاها، روستا - شهرها و شهرهای کوچک توجه لازم و کافی انجام گیرد این مسائل رخ نداده و به ارائه راهکار و رخدادهایی که عموماً با شکست مواجه می‌شوند نیز نیاز نخواهد بود و روستاییان تمایلی برای مهاجرت به شهر و حاشیه‌نشینی نخواهد داشت. این ضرورت که در قالب راهبرد عملکرد شهری در توسعه روستایی قابل ارزیابی است، تاکنون به تکوین تعداد زیادی روستا-شهر کوچک و کم‌جمعیت و ورود آن‌ها به شبکه شهری کشور به‌عنوان مکان‌های مرکزی برای خدمات‌رسانی روستایی تبدیل شده‌اند. این‌گونه کانون‌های جمعیتی اغلب شبه شهرها و شبه روستاهایی هستند که از خصلت‌های روستایی تا حدودی فاصله گرفته، اما مراحل گذار شهری را نیز سپری نکرده‌اند (علی‌اکبری، ۱۳۹۰، ۵۷ - ۵۸). در سال‌های اخیر توسعه روستایی تغییرات مهمی را پشت سر گذارده و عمدتاً به معنای عام خود در قالب توسعه پایدار و با دیدگاه سرزمینی بوده است. در این راستا تجربیات بسیاری از کشورهای توسعه‌یافته و درحال توسعه جهان نشان می‌دهد که برنامه‌ریزی توسعه کالبدی مناطق روستایی عمدتاً با رویکرد سرزمینی و در بستر توسعه پایدار به انجام می‌رسد و پیوند ابعاد پایداری در برنامه‌ریزی توسعه پایدار مناطق روستایی یک مسئله مهم است و از آنجا که محیط کالبدی بستر مناسبی برای توسعه پایدار فراهم می‌آورد، اتخاذ یک رویکرد نظام‌مند در برنامه‌ریزی کالبدی با در نظر گرفتن رویکردهای محیط‌گرایی، حفاظت‌گرایی و جامعه‌گرایی امری حیاتی است (پورطاهری و همکاران ۱۳۹۰: ۲۸)؛ لذا بهترین راه سازماندهی مناطق روستایی و روستا شهری ارائه امکانات و خدمات در این مناطق است که این تحولات می‌تواند به صورت سکونتگاه‌های شهری سطوح پایین‌تر در سلسله‌مراتب شهری نمود پیدا کند. بی‌تردید

شهری بر نظام غیر متمرکز تکیه دارد. شبکه‌ای عمل کردن سکونتگاه‌ها به معنای روابط و پیوندهای شهر و روستاست که متضمن بعد فضایی توسعه می‌باشد. جریان‌های فضایی در قالب شبکه منطقه ای و در بستر ساختارها مبتنی بر تعامل و روابط روستایی-شهری هستند که به انواع جریان‌های مختلف تولید، افراد، کالا، پول و سرمایه، اطلاعات و نوآوری بین کانون‌های روستایی و مراکز شهری قابل تفکیک هستند (حیدری، ۱۳۹۶: ۵۲). بررسی جریانات مذکور جهت سنجش شبکه منطقه‌ای برای تحقق توسعه نظام‌وار سکونتگاه‌ها اعم از شهر و روستا ضروری است و تحقق چنین شبکه‌ای مستلزم فراهم آمدن بسترهای لازم ساختاری-کارکردی است. بدین ترتیب، پویا ساختاری-کارکردی بر قانون‌مندی‌هایی از جمله موارد زیر استوار است: بین بسترهای عینی یک پدیده (ساختار آن) و فعالیت‌پذیری و تحقق روابط (کارکرد) آن پیوندی بی‌چون و چرا برقرار است؛ بدون عنایت به ویژگی‌های ساختارهای یک نظام مکانی-فضایی، نمی‌توان انتظار هرگونه کارکردی دلخواه را داشت؛ و به منظور ایجاد دگرگونی مثبت (توسعه) در کلیت نظام مکانی-فضایی، اعم از شهر و روستا، تحول ساختاری-کارکردی الزامی است. پویا ساختاری-کارکردی برای باور است که اجزای پدیده‌ها مستقل از هم عمل نمی‌کنند. به عنوان مثال، نمی‌توان در بافت کالبدی یک سکونتگاه دخالت کرد و به دامنه کارکردی آن بی‌توجه بود. به همین ترتیب، نمی‌توان در یک سرزمین انتظار برخورداری از شهرهای سالم داشت، بدون وجود روستاهای توسعه یافته و بالعکس و یا نمی‌توان شاهد شکوفایی کشاورزی بود، بدون حضور فعال صنعت و خدمات (سعیدی، ۱۳۹۰: ۵۴). فرض اساسی این مطالعه این است که لازمه تحقق توسعه و پیشرفت و برقراری پیوندهای دوسویه و مکمل روستایی-شهری، منوط به تحول ساختاری-کارکردی و نگرش سیستمی است. ناحیه مورد مطالعه در مدت زمان طولانی و در یک روند تدریجی از دهه ۵۰ به بعد، دچار نابسامانی فضایی گشته و بسیاری از سکونتگاه‌های کوچک خود را از دست داده است، سکونتگاه‌های روستایی بزرگ تبدیل به روستاهای کوچک شده و همچنان غلبه با نظام بهره برداری مبتنی بر شیوه بهره‌برداری سنتی و در بین بسیاری از سکونتگاه‌های ناحیه ترکمان‌چای روابط انگلی، سلطه جویانه، یکسویه و ناقص شهری حاکم است.

تاکنون توسط محققان، مطالعات متعددی در ارتباط با بررسی تحلیلی موانع و محدودیت‌های توسعه در سطح سکونتگاه‌های روستایی و شهری صورت گرفته است که بخشی از آن عبارت‌اند از:

نتایج تحقیق طیب‌نیا و برمبانی (۱۴۰۳)، با عنوان تأثیر تحولات ساختاری نامنظم بر توسعه‌نیافتگی سکونتگاه‌های روستایی بخش مرکزی شهرستان منوجان، بیانگر آن است بین نظام سکونتگاهی با رویکرد ساختاری-کارکردی و توسعه‌یافتگی سکونتگاه‌های روستایی

رابطه معنادار وجود ندارد ولی بین مؤلفه‌های تحولات ساختاری-کارکردی و شاخص‌های عدم توسعه‌یافتگی رابطه معناداری وجود دارد. نتایج آزمون رگرسیون چندگانه توام، نشان‌دهنده تأثیرگذاری مؤلفه‌های ساختاری-کارکردی بر سطح توسعه سکونتگاهی روستاهای بخش مرکزی شهرستان منوجان است. پژوهش پورطاهری و نقوی (۱۳۹۰)، تحت عنوان توسعه کالبدی سکونتگاه‌های روستایی با رویکرد توسعه پایدار (مفاهیم، نظریه‌ها، راهبردها) به روش مطالعه توصیفی-تحلیلی به این نتیجه دست پیدا کرده است که با توجه به مشکلات ساختاری - کارکردی این مناطق، همچنان توسعه سکونتگاه‌های روستایی در بخش‌های اقتصادی، اجتماعی و محیطی بدون در نظر گرفتن رویکردهای توسعه پایدار بوده است. نتایج نهایی به دست آمده حاصل از تحقیق ستایش نسا و همکاران (۱۳۹۳)، با عنوان بررسی تنگناهای ژئومورفولوژیکی و تأثیر آن بر توسعه فیزیکی شهر گیوی نشان می‌دهد که از میان هفت عامل در نظر گرفته شده، عامل شیب با بیشترین وزن (۰/۴۲۵۱) و عامل جهت شیب با کمترین وزن (۰/۰۲۶۲)، به ترتیب بیشترین و کمترین تأثیر را در توسعه فیزیکی شهر دارند. علمای و دالا و چینی (۲۰۱۰)، با تهیه یک نقشه زمین‌شناسی مهندسی تعیین مناطق مستعد برای توسعه شهری، برای شهر تی نوسا در شمال آفریقا به مطالعه پرداخته‌اند، در این نقشه مهم‌ترین محدودیت‌ها برای توسعه شهری مانند لیتولوژی، شیب، ساختمان زمین، زلزله، قابلیت سیلاب در نقشه بررسی شده است. طالشی و حیدری (۱۳۹۶)، در پژوهشی تحت عنوان موانع شکل‌گیری شبکه منطقه‌ای در فرایند دگرگونی کالبدی - فضایی سکونتگاه‌های روستایی مورد: سکونتگاه‌های ناحیه هشتروند-چاراویماق (آذربایجان شرقی) را با بهره‌گیری از روش‌های تحقیق استقرایی، عوامل و نیروهای اثرگذار در شکل‌گیری شبکه منطقه‌ای و موانع ساختاری-کالبدی در ابعاد تأثیرگذار مورد آزمون قرار داده و نتایج نشان داد بایستی با بهره‌گیری از سیاست‌های حمایتی و سرمایه‌گذاری نهادهای دولتی مرتبط در کنار مشارکت هم‌افزا، بنیان‌های تولیدی توسط بهره‌برداران روستایی، پایه‌ریزی شود که در پی آن شبکه منطقه‌ای در تعامل با سایر شبکه‌های فرا منطقه‌ای و ملی قابل دستیابی است و شبکه‌های ابتدایی و نخستین شکل گرفته در مناطق روستایی و شهری ناحیه با مداخلات سیاستی و تقویت جریانات دوسویه و پیوندی می‌تواند به سرعت مراحل تکامل را طی کند. در پژوهش شیرکو احمدی (۱۳۹۶)، به روش توصیفی-تحلیلی تحت عنوان تحلیل محدودیت‌های توسعه فیزیکی شهرها (مطالعه موردی: شهر سردشت) به بررسی چالش‌ها و موانع توسعه فیزیکی شهر سردشت پرداخته شده است. نتایج نشان می‌دهد که از مجموع حدود ۳۱۲/۶ هکتار، ۸/۵۹ درصد محدوده مکان‌های کاملاً مناسب و ۳۶/۰۸ درصد از مجموع محدوده مورد مطالعه محدوده کاملاً نامناسب را شامل

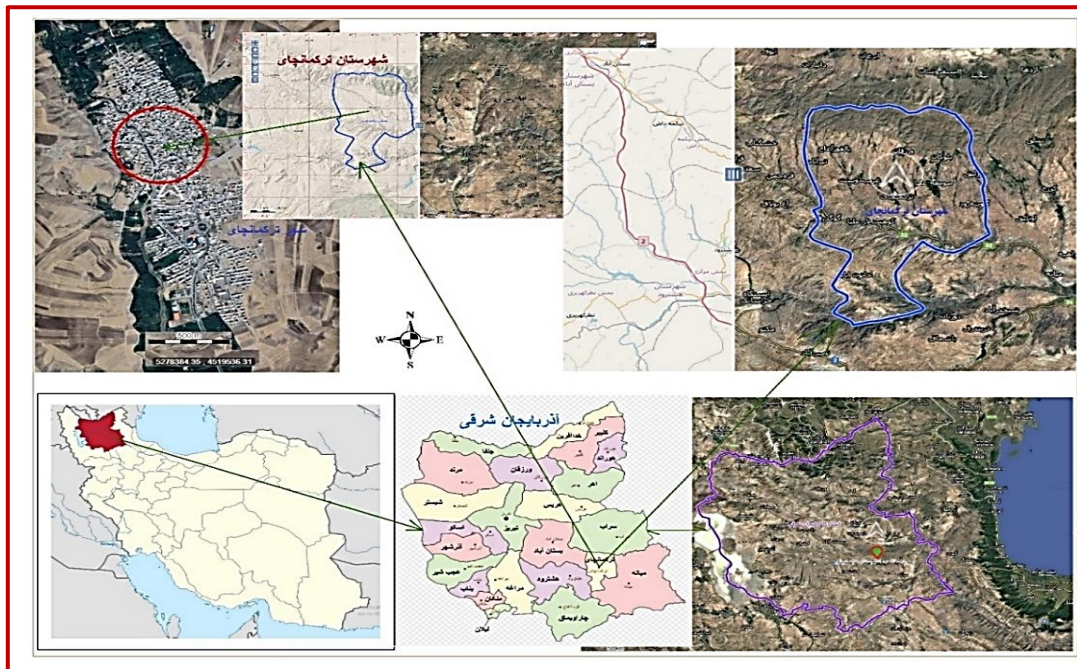
محصولات کشاورزی در روستاها یک موضوع مداوم است و باید با استفاده از مدل AHP یک مزیت رقابتی برای این کار ایجاد نمود. سوالات محوری این پژوهش عبارتند از: آیا مهم‌ترین علل توسعه‌نیافتگی شهر ترکمان‌چای در ابعاد اقتصادی - اجتماعی بوده است؟ (دو) نقش مخاطرات طبیعی مانند خشکسالی در مهاجرت جمعیت از شهرستان ترکمان‌چای چقدر بوده است؟ (سه) نقش توانمندی‌ها و ظرفیت‌های محلی و ناحیه‌ای مؤثر در توسعه و پیشرفت ترکمان‌چای کجاست؟

اهداف پژوهش در بررسی موانع و محدودیت‌های توسعه در سطح سکونتگاه‌های روستا - شهری در ترکمان‌چای عبارتند از: یک) تحلیل علل عقب‌ماندگی و ضعف در توسعه شهرستان ترکمان‌چای در راستای توسعه فیزیکی متناسب شهری؛ دو) شناسایی موانع توسعه در ابعاد اجتماعی، اقتصادی و کالبدی؛ و سه) ارائه راهکارهای علمی، عملی و اجرایی در راستای دستیابی به توسعه در روستا شهر ترکمان‌چای است.

داده‌ها و روش کار

منطقه مورد مطالعه در ارتفاعات مشرف به کوه بزقوش و شهر در دره U شکل واقع شده است، آبدی‌ها، سکونتگاه‌های روستایی و سایر اجزاء فضایی شهرستان عمدتاً در دشتهایی مرتفع و رشته‌کوه بزقوش در امتداد شمال آن قرار گرفته است.

می‌شود، به عبارتی محدودیت طبیعی از موانع جدی در توسعه این سکونتگاه بوده است. در پژوهشی دیگر مقیسه و زبردست (۱۳۹۸)، تحت عنوان تحلیل روابط روستا شهری در توسعه منطقه‌ای مجموعه شهری مشهد برای بررسی روابط روستا شهری، دو نوع نظریه در حوزه ارتباط بین سکونتگاه‌ها شامل نظریات سلسله‌مراتبی اندازه مبنا (مکان محور) و سلسله‌مراتبی شبکه مبنا (جریان محور) را مورد توجه قرار می‌دهد. در نهایت این پژوهش علل روابط روستا شهری کارآمد را مشخص می‌کند تا در برنامه‌ریزی منطقه‌ای و حرکت به سمت توسعه متوازن منطقه‌ای مورد توجه قرار گیرد. نتایج پژوهش اشرفی و همکاران (۱۳۹۹)، با عنوان کاربرد تکنیک AHP در شناسایی و اولویت‌بندی عوامل مؤثر بر شهرداری کارآفرین با رویکرد توسعه گردشگری با استفاده معادلات ساختاری و از فرآیند تحلیل سلسله‌مراتبی مورد تجزیه و تحلیل قرار گرفته‌اند و نشان داد که در شناسایی ابعاد و متغیرهای تأثیرگذار با استفاده از مدل مذکور، عامل ترویجی آشنایی با کانال‌ها و منابع اطلاعاتی با وزن نسبی ۰/۱۵۵ در رتبه اول، عامل اقتصادی فراهم بودن سرمایه و بینه مالی با وزن نسبی ۰/۰۰۵ در رتبه بیست و سوم بر شهرداری کارآفرینی مؤثر هستند. در نهایت نتایج پژوهش استویانویچ و همکاران (۲۰۲۰)، با تجزیه و تحلیل مشاغل روستاهای کوچک با استفاده از مدل AHP برای ارزیابی کارآمد کانال‌های توزیع در صربستان نشان داد که توزیع



شکل ۱. موقعیت جغرافیایی شهرستان ترکمان‌چای (محدوده مطالعه موردی)

جدول ۱. موقعیت، وسعت و جمعیت ترکمان‌چای

تعداد آبادی		تعداد جمعیت (نفر)		وسعت (کیلومتر مربع)	نام شهرستان
خالی از سکنه	دارای سکنه	جمع	روستایی	شهری	ترکمان‌چای
۱۴	۵۰	۶۴	۲۱۳۸۷	۷۴۴۳	

منبع: (سرشماری عمومی نفوس و مسکن ۱۳۹۵)

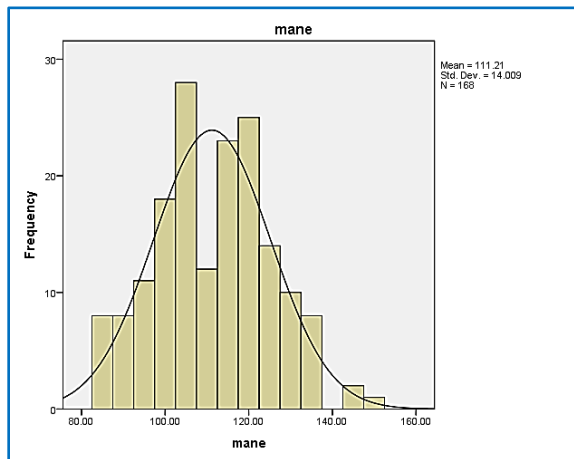
وضعیت موجود از طرف دیگر، به تدوین شاخص‌ها و متغیرهای تحقیق پرداخته شد (جدول ۱) و در نهایت در راستای سؤالات تحقیق با طرح گویه‌های متناسب، شاخص‌های مربوط به هر یک از مفاهیم یادشده توسط پرسشنامه مورد سنجش قرار گرفت. سپس تجزیه و تحلیل داده‌ها در قالب فرآیندی چندمرحله‌ای انجام و پردازش شدند تا زمینه انواع تحلیل‌ها و برقراری ارتباط بین داده‌ها به منظور پاسخ به سؤالات تحقیق فراهم گردید. داده‌های جمع‌آوری شده مربوط به متغیرهای تحقیق با استفاده از مدل معادلات ساختاری، تکنیک‌های آماری و آزمون‌ها مورد تجزیه و تحلیل قرار گرفت و همچنین برای بررسی تحلیلی موانع و محدودیت‌های توسعه در سطح روستا - شهر ترکمان‌چای، از تکنیک تحلیل عاملی استفاده شد.

تحقیق حاضر از نظر هدف، از نوع تحقیقات کاربردی بوده که به روش توصیفی - تحلیلی مبتنی بر شیوه‌های اسنادی و میدانی انجام گرفته است. ابتدا با استفاده از منابع و اسناد موجود، شاخص‌های مؤثر تعیین، مشخص و سپس با قضاوت صاحب‌نظران اصلاح و تکمیل گردید. پس از تعیین شاخص‌ها و معیارهای مورد استفاده و تدوین مبانی نظری، ابزارهای گردآوری اطلاعات شامل پرسشنامه، برگه‌های یادداشت و نقشه‌ها و کروکی‌های لازم آماده‌شده و در نهایت، نسبت به گردآوری اطلاعات اصلی در قالب روش پیمایشی اقدام شد. برای گردآوری داده‌ها از دو روش معمول در تحقیقات، روش اسنادی (کتابخانه‌ای) و روش میدانی (پرسشنامه) استفاده شده که در روش اسنادی جهت تدوین چارچوب نظری تحقیق، با استفاده از مطالعات انجام گرفته پیشین، نظریات مرتبط با موضوع از یک طرف و شناخت

جدول ۲. مؤلفه‌ها و شاخص‌های مورد استفاده در پژوهش

شاخص	مؤلفه	ردیف	شاخص	مؤلفه	ردیف
نقش و برنامه دولت در بهبود کالبدی	اقتصادی	۲۳	سطح آگاهی مردم از کاربری اراضی	اجتماعی	۱
سوگیری جریان سرمایه و سرمایه‌گذاران بومی		۲۴	قانون‌پذیری شهروندان در ساخت‌وسازها		۲
کارآمدی برنامه‌های جذب سرمایه‌داران محلی		۲۵	مشارکت مردم در توسعه و عمران شهر		۳
وضعیت واحدهای تولیدی و اشتغالزایی آنها		۲۶	میزان جریان تکنولوژی نوین در ساخت‌وسازها		۴
سیل مهاجرت فرستی شهر و بخش		۲۷	وضعیت روابط و تعاملات اجتماعی		۵
بالفعل نمودن توانمندی‌ها و منابع محلی		۲۸	وضعیت نزاع‌های محلی در سطح شهر		۶
ویژگی‌های طبیعی	طبیعی	۲۹	نفوذ عوامل قدرت و فساد	سیاسی	۷
آیا خشکسالی باعث افزایش مهاجرت‌ها		۳۰	باندهای جرم و شبکه‌های غیرقانونی		۸
کاهش آب سفره‌های زیرزمینی		۳۱	وضعیت رشد فیزیکی شهر		۹
ملاحظات زیست محیطی در پروژه‌ها		۳۲	ساخت‌وسازهای خارج از طرح جامع		۱۰
نوع و الگوی کشت		۳۳	حمایت دولت در دسترسی به وام و اعتبار بانکی		۱۱
ریزش‌های جوی		۳۴	تعداد پروژه‌های دولتی و میزان بهره‌برداری		۱۲
وضعیت راه‌ها و جاده‌های بین‌شهری	کالبدی	۳۵	وضعیت مقابله با ساخت و سازهای غیر مجاز	اقتصادی	۱۳
وضعیت زیرساخت‌های شبکه‌های انتقال آب		۳۶	سطح خزش شهری در اراضی زراعی و باغی		۱۴
دسترسی به وسایل نقلیه شهری و بین‌شهری		۳۷	سطح سیاست‌زدگی مردم و جامعه محلی		۱۵
فرسودگی بافت شهری		۳۸	نقش انتخابات و نمایندگان مجلس		۱۶
آسیب‌پذیر بودن شهر در برابر مخاطرات		۳۹	نسبت حاکمیت رابطه و ضابطه		۱۷
ملاحظات بومی-محلی در ساخت‌وسازها		۴۰	وضعیت شایسته سالاری در انتصابات		۱۸
تولیدات محلی	توانمندی‌های محلی	۴۱	سطح کارآمدی مدیریتی و توسعه‌نیافتگی	اقتصادی	۱۹
منابع و ذخایر محلی		۴۲	وضعیت اقتصادی		۲۰
توانمندی‌های اجتماعی، اقتصادی و طبیعی		۴۳	کارآفرینی و اشتغالزایی جوانان		۲۱
			وضعیت پرداخت عوارض شهرداری		۲۲

منبع: (یافته‌های پژوهش)



شکل ۲. نرمال بودن متغیرهای موانع و محدودیت‌های توسعه منبع: (یافته‌های پژوهش)

جدول ۵. شاخص‌های مرکزی، پراکندگی و توزیع عوامل تمامی ابعاد

پرسشنامه	مرکزی	پراکندگی		شکل توزیع	
		واریانس	انحراف معیار	چولگی	کشیدگی
اجتماعی	۲۵/۲۴	۳۸/۵۵	۶/۲۰	۰/۳۷۹	۰/۳۷۹
سیاسی	۲۳/۱۴	۱۸/۸۳	۴/۳۳	۰/۱۹۰	-۰/۴۹۴
اقتصادی	۲۴/۵۸	۲۵/۹۶	۵/۰۹	-۰/۰۴۵	-۰/۴۰۵
طبیعی	۱۴/۲۷	۱۶/۷۹	۴/۰۹	-۰/۰۵۲	-۰/۵۷۶
کالبدی	۱۳/۳۰	۲۰/۱۷	۴/۴۹	۰/۳۲۹	-۱/۲۵۲
توانمندی‌های محلی	۱۰/۶۴	۴/۱۳	۲/۰۳	-۰/۰۳۶	۰/۶۱۳

منبع: (یافته‌های پژوهش)

اطلاعات پرسش شوندگان (جدول ۳) در ارتباط با متغیرهای (مستقل و وابسته) تحقیق شامل جنسیت، سن، تأهل، تحصیلات، بعدخانوار، شغل و میزان درآمد بررسی گردید تا پراکندگی نمونه‌گیری و نرمال بودن جامعه را توصیف نموده و نشان دهد که نمونه‌گیری از توازن کافی برای تحلیل‌های بعدی برخوردار است.

در بررسی نرمال بودن داده‌ها، محاسبات آماری داده‌ها نشان داد توزیع متغیرها از کشیدگی نرمال برخوردار بوده و توزیع نرمال دارند (شکل ۴). باکس پلات (شکل ۴)، نشان داد هیچ داده پرتی وجود ندارد و می‌توان با تمامی داده‌ها (۱۶۸ مورد) تحلیل را ادامه داد.

جدول ۳. آمار توصیفی پرسش شوندگان بر حسب تحصیلات

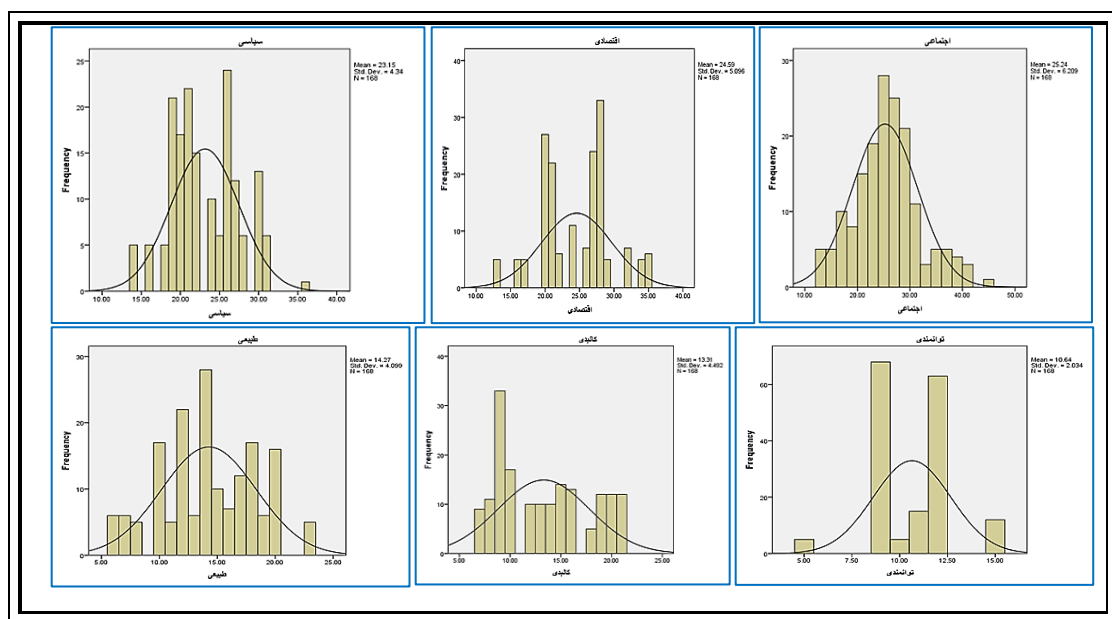
تحصیلات	فراوانی	درصد فراوانی	فراوانی تجمعی
دیپلم و زیر دیپلم	۱۵	۸/۹	۸/۹
فوق دیپلم	۵۶	۳۳/۳	۴۲/۳
لیسانس	۷۵	۴۴/۶	۸۶/۹
فوق لیسانس و بالاتر	۲۲	۱۳/۱	۱۰۰/۰
کل	۱۶۸	۱۰۰/۰	

منبع: (یافته‌های پژوهش)

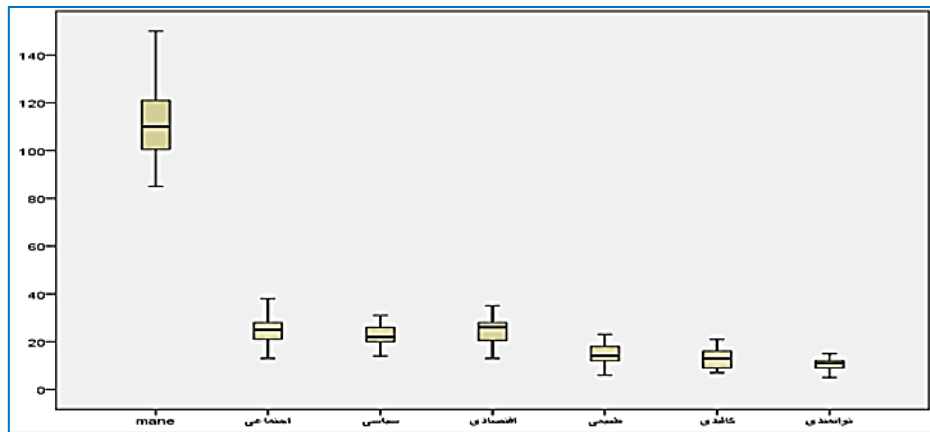
جدول ۴. شاخص‌های مرکزی، پراکندگی و توزیع عامل موانع و محدودیت‌های توسعه

پرسشنامه	مرکزی	پراکندگی		شکل توزیع	
		واریانس	انحراف معیار	چولگی	کشیدگی
متغیرهای موانع و محدودیت‌های توسعه	۱۱۱/۲۰	۱۹۶/۲۶	۱۴/۰۰	۰/۰۶۶	-۰/۵۶۶

منبع: (یافته‌های پژوهش)



شکل ۳. نرمال بودن متغیرهای اجتماعی، سیاسی، اقتصادی، طبیعی، کالبدی و توانمندی‌های محلی منبع: (یافته‌های پژوهش)



شکل ۴. بررسی عدم پرت بودن داده‌های متغیرهای ششگانه تحقیق منبع: (یافته‌های پژوهش)

برای بررسی ارتباط میان متغیرها از آزمون همبستگی اسپیرمن (روش ناپارامتریک همبستگی) استفاده گردید و با توجه به سطح معناداری کمتر از ۰/۰۵ در تمامی ارتباطها، مؤید رابطه معنادار بین متغیرها است.

جدول ۶. ماتریس ضرایب همبستگی بین متغیرهای اصلی تحقیق

متغیرهای تحقیق	موانع و محدودیت‌های توسعه		متغیرهای تحقیق	موانع و محدودیت‌های توسعه	
	همبستگی	سطح معناداری		همبستگی	سطح معناداری
اجتماعی	۰/۴۷۱**	۰/۰۰۰	طبیعی	۰/۵۴۴**	۰/۰۰۰
سیاسی	۰/۶۱۲**	۰/۰۰۰	کالبدی	۰/۴۲۳**	۰/۰۰۰
اقتصادی	۰/۶۵۵**	۰/۰۰۰	توانمندی‌های محلی	۰/۳۷۶**	۰/۰۰۰

منبع: (یافته‌های پژوهش)

براساس جدول (۷)، شاخص KMO برای هر شش متغیر بیشتر از ۰/۷ محاسبه شده است که نشان‌دهنده کیفیت نمونه‌گیری است. بارتلت نیز به خاطر سطح معناداری ۰,۰۰۰ که کمتر از ۰/۰۵ بوده است، معنی‌دار شده است و حاکی از مناسب بودن ماتریس همبستگی برای تحلیل عاملی داده‌ها است.

شرح و تفسیر نتایج

نتایج به دست آمده از بررسی موانع و محدودیت‌های توسعه در سطح سکونتگاه‌های روستا-شهری در هریک از مؤلفه‌های شش‌گانه تحقیق با ۴۳ شاخص شامل؛ اجتماعی (۸ شاخص)، سیاسی (۱۱ شاخص)، اقتصادی (۹ شاخص)، طبیعی (۶ شاخص)، کالبدی (۶ شاخص) و توانمندی‌های محلی (۳ شاخص) ارائه گردید تا زمینه ارائه تحلیل و برقراری ارتباط بین داده‌ها و آزمون فراهم شود. تحلیل ارتباط بین مؤلفه‌های مؤثر در موانع توسعه منطقه و تعیین میزان اثربخشی و سهم هر کدام از متغیرها و شاخص‌های مورد پژوهش را به سمت دستیابی به نتایج کاربردی هدایت می‌کند. در شکل (۵) مستطیل‌های زرد متغیرهای مشاهده‌پذیر و دایره‌های آبی متغیرهای پنهان پژوهش هستند که به توسط متغیرهای آشکار سنجیده شده‌اند و سهم عوامل

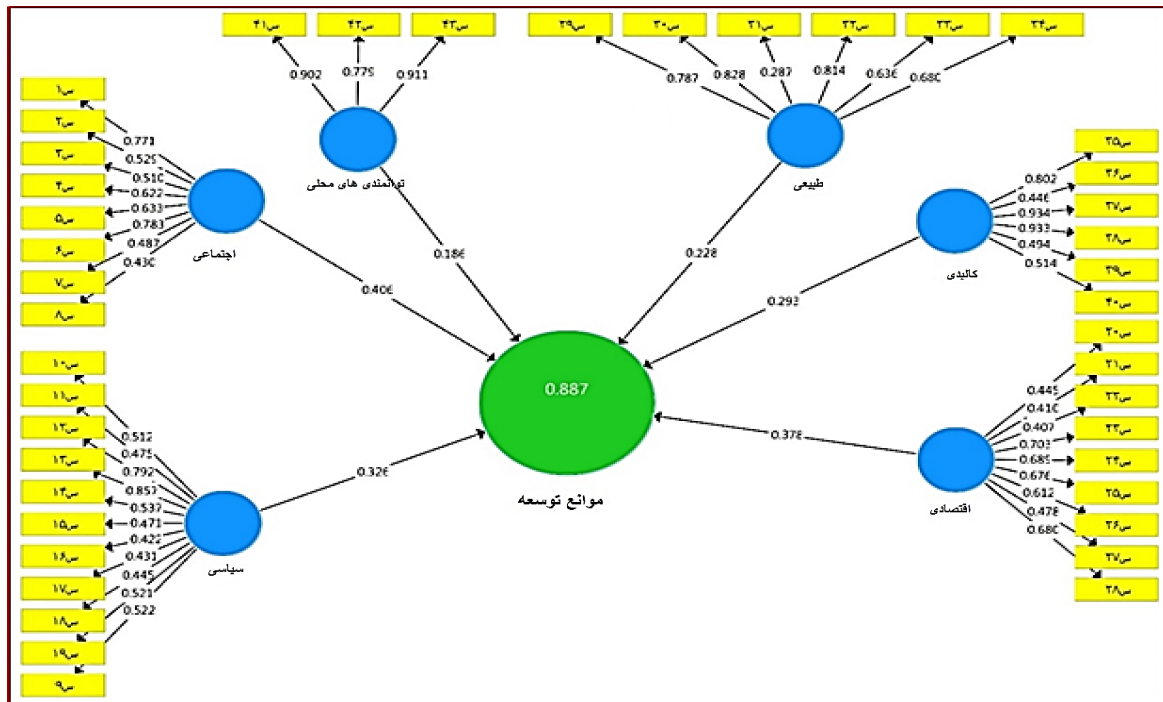
با توجه به اینکه تحلیل پژوهش حاضر بر مبنای تکنیک تحلیل عاملی انجام می‌شود ضرورت دارد که سؤالات پرسشنامه در حد معینی با یکدیگر همبستگی داشته باشند و وجود همبستگی بیش از حد هم موجب ایجاد هم خطی چندگانه می‌شود که این امر مانع از استخراج عامل‌های مستقل می‌شود. از سویی دیگر اگر همبستگی بین سؤالات پرسشنامه از حد معینی کمتر شود، مشکل ماتریس اتحاد ایجاد می‌شود. جهت بررسی این مهم در پژوهش حاضر از آزمون کرویت بارتلت استفاده شده است. معنی‌داری آزمون کرویت بارتلت نشان‌دهنده این است که در ماتریس داده‌ها همبستگی لازم برای انجام تحلیل عاملی وجود دارد. مقدار این شاخص بین ۰ تا ۱ به دست آید، چنانچه ۰/۵ یا بیشتر از آن باشد تعداد داده‌ها برای تحلیل عاملی مناسب است جزئیات نتایج آزمون KMO و آزمون کرویت بارتلت در جدول (۷) آمده است.

جدول ۷. نتایج آزمون KMO و کرویت بارتلت

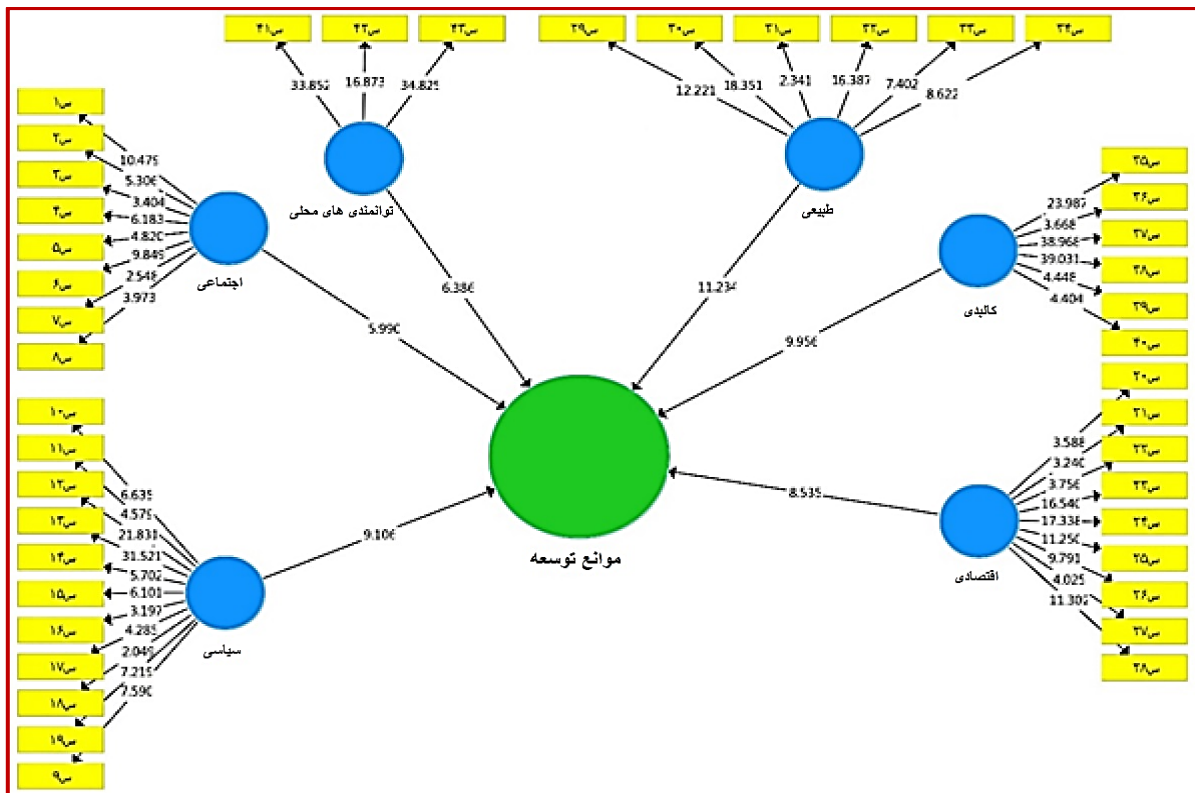
پرسشنامه	آزمون KMO	آماره آزمون کرویت بارتلت	درجه آزادی	سطح معناداری
موانع و محدودیت‌های توسعه	۰/۷۱۰	۱۱۵۲۸/۴۸۰	۹۰۳	۰/۰۰۰

منبع: (یافته‌های پژوهش)

یاد شده با نمرات اختصاصی در ایجاد مانع در توسعه ترکمان‌چای بیشتر از ۸۸ درصد است.



شکل ۵. متغیرها و موانع تأثیرگذار در توسعه منبع: (یافته‌های پژوهش)



شکل ۶. آزمون تی رابطه مؤلفه‌ها و شاخص‌های پژوهش منبع: (یافته‌های پژوهش)

جدول ۹. ضریب پایایی ترکیبی مؤلفه‌ها

رابطه	CR
اجتماعی / موانع توسعه	۰/۸۱۱
سیاسی / موانع توسعه	۰/۷۱۹
اقتصادی / موانع توسعه	۰/۷۹۹
طبیعی / موانع توسعه	۰/۸۹۴
کالبدی / موانع توسعه	۰/۷۸۴
توانمندی‌های محلی / موانع توسعه	۰/۷۶۵

منبع: (یافته‌های پژوهش)

روایی همگرا به‌عنوان شاخصی برای سنجش اعتبار درونی مدل اندازه‌گیری است که میزان همبستگی یک سازه را با شاخص‌های نشان‌دهنده خود نشان می‌دهد و برای این شاخص حداقل مقدار ۰/۵ در نظر گرفته می‌شود.

جدول ۱۰. نتایج بررسی روایی همگرا با معیار Ave

رابطه	Ave
اجتماعی / موانع توسعه	۰/۹۱۸
سیاسی / موانع توسعه	۰/۸۲۴
اقتصادی / موانع توسعه	۰/۸۳۲
طبیعی / موانع توسعه	۰/۷۹۸
کالبدی / موانع توسعه	۰/۶۸۱
توانمندی‌های محلی / موانع توسعه	۰/۵۸۷

منبع: (یافته‌های پژوهش)

روایی واگرا توانایی یک مدل اندازه‌گیری را در میزان افتراق مشاهده پذیرهای متغیر پنهان آن مدل با سایر متغیرهای مشاهده پذیرهای موجود در مدل را می‌سنجد و در واقع مکمل روایی همگرا است که از طریق آزمون فورنل لارکر سنجیده می‌شود. قطر این جدول باید از اعداد زیرین و سمت راست بزرگ‌تر باشد.

جدول ۱۱. نتایج روایی واگرا به روش فورنل و لارکر

متغیرهای مورد مطالعه	۱	۲	۳	۴	۵	۶
اجتماعی	۰/۷۶۰					
سیاسی	۰/۷۱۹	۰/۷۱۹				
اقتصادی	۰/۷۰۲	۰/۷۰۳	۰/۷۳۸			
طبیعی	۰/۷۰۰	۰/۷۰۱	۰/۷۲۳	۰/۷۴۱		
کالبدی	۰/۶۹۷	۰/۶۲۱	۰/۷۱۹	۰/۷۲۱	۰/۷۴۰	
توانمندی‌های محلی	۰/۶۹۴	۰/۶۳۲	۰/۷۰۱	۰/۶۹۸	۰/۷۰۹	۰/۷۲۲

منبع: (یافته‌های پژوهش)

معیارهای برازش مدل از مدل‌سازی معادلات ساختاری عبارتند از:

معیار بار عاملی، معیار بررسی ضریب پایایی ترکیبی، معیار روایی همگرا، معیار روایی واگرا و معیار شاخص برازش حداقل مربعات جزئی که در ادامه آورده شده‌اند. مقادیر بارهای عاملی تمامی گویه‌ها باید از حد مرزی ۰/۴ بیشتر باشد که روایی همگرا متغیرهای مدل مورد تأیید قرار گرفته شود. همچنین باید مقادیر تی بین گویه‌ها و متغیرها بیشتر از حد مرزی ۱/۹۶ باشد، نشان از تأیید روابط بین گویه‌ها و متغیرهای پنهان است.

جدول ۸. مقادیر بار عاملی و مقدار T

رابطه	بار عامل	T
اجتماعی / موانع توسعه	۰/۴۰۶	۵/۹۹۰
سیاسی / موانع توسعه	۰/۳۲۶	۹/۱۰۶
اقتصادی / موانع توسعه	۰/۳۷۸	۸/۵۳۵
طبیعی / موانع توسعه	۰/۲۲۸	۱۱/۲۳۴
کالبدی / موانع توسعه	۰/۲۹۳	۹/۹۵۶
توانمندی‌های محلی / موانع توسعه	۰/۱۸۶	۶/۳۸۶

منبع: (یافته‌های پژوهش)

بررسی ضریب پایایی ترکیبی: از این برای بررسی همسانی درونی مدل اندازه‌گیری در روش PIS از معیار پایایی ترکیبی (CR) استفاده می‌شود اگر مقدار آن از ۰/۷ بیشتر شود نشان از پایداری درونی مناسب برای مدل اندازه‌گیری دارد.

۰/۸۱۷ باید نزدیک به یک باشد که این مقدار قابل‌پذیرش است. مقدار **GOF** به عنوان یکی از عوامل برازش و چون بیشتر از ۰/۳۶ است دارای مقدار قوی می‌باشد.

شاخص برازش حداقل مربعات جزئی: مقدار **Q2** برای همه رابطه‌ها بیشتر از ۰/۰۳ و مقدار **SRMR** برابر ۰/۰۵۸ می‌باشد (باید کمتر از ۰/۰۸ باشد) که این شرط برقرار است. مقدار **NFI** برابر

جدول ۱۲. برازش کلی رابطه

رابطه	Q2	R2
اجتماعی / موانع توسعه	۰/110	۰/۱۶۴
سیاسی / موانع توسعه	۰/042	۰/۱۰۶
اقتصادی / موانع توسعه	۰/104	۰/۱۴۲
طبیعی / موانع توسعه	۰/127	۰/۰۵۱
کالبدی / موانع توسعه	۰/058	۰/۰۸۵
توانمندی‌های محلی / موانع توسعه	۰/110	۰/۰۳۴

SRMR=۰/۰۵۸
Chi-Square=۹۳۰/۵۰۵
NFI=۰/۷۸۱
GOF=۰/۴۴۶

$$GOF = \sqrt{\text{average (Commonality)} \times \text{average (R2)}}$$

منبع: یافته‌های پژوهش

آزمون فریدمن که یکی از آزمون‌های ناپارامتریک است استفاده گردید (جدول ۱۳).

در بررسی و تحلیل موانع توسعه شش مؤلفه‌ی با ۴۳ شاخص مورد بررسی قرار گرفت و برای اولویت‌بندی و تعیین اینکه کدام یکی از این مؤلفه‌ها تأثیر بیشتری در توسعه نیافتگی ترکمان‌چای داشته از

جدول ۱۳. آزمون فریدمن برای اولویت‌بندی موانع توسعه

رتبه در مؤلفه	مقدار رتبه	مؤلفه
۱	۵/۰۶	اجتماعی
۳	۴/۶۸	سیاسی
۲	۵/۰۱	اقتصادی
۴	۲/۴۸	طبیعی
۵	۲/۲۶	کالبدی
۶	۱/۵۰	توانمندی‌های محلی

منبع: (یافته‌های پژوهش)

یکی دیگر از مؤلفه‌های مورد بررسی در موانع توسعه، سهم مؤلفه مخاطرات طبیعی است که با ارزیابی شش شاخص انجام گرفت. برای مشخص شدن سهم شاخص‌ها، از آزمون فریدمن و میزان تأثیر از **R2** استفاده شد. جدول (۱۵) نشان می‌دهد که بیشترین تأثیر را وقوع خشکسالی‌های ممتد دو ساله، سه ساله و بیشتر در مهاجرت فرستی جمعیت از این شهرستان داشته است.

بر اساس جدول فوق، مهم‌ترین علل توسعه‌نیافتگی شهرستان ترکمان‌چای در مؤلفه اجتماعی با رتبه ۵/۰۶ و سپس مربوط به مؤلفه اقتصادی با رتبه ۵/۰۱ است. کمترین اولویت مربوط به مؤلفه توانمندی‌های محلی با رتبه ۱/۵۰ است که اولویت ششم را به خود اختصاص داده است. با توجه به موارد ذکر شده مهم‌ترین علل توسعه نیافتگی شهرستان ترکمان‌چای مربوط به مؤلفه‌های اقتصادی - اجتماعی بوده است.

جدول ۱۴. آزمون فریدمن برای اولویت‌بندی شاخص‌های مؤلفه‌ی طبیعی

رتبه در مؤلفه	مقدار رتبه	مؤلفه
۳	۳/۷۶	ویژگی‌های طبیعی
۱	۴/۴۹	خشک‌سالی
۶	۳/۱۸	کاهش آب سفره‌های زیرزمینی
۲	۳/۸۵	خشکی چشمه‌های محلی
۵	۳/۳۸	نوع کشت
۴	۳/۴۴	ریزش‌های جوی

تعداد: ۱۶۸
کای اسکور: ۱۷/۸۹۳
درجه آزادی: ۵
سطح معناداری: ۰/۰۰۳

منبع: (یافته‌های پژوهش)

همچنین داده‌های مستخرج از مدل (جدول ۱۵) نشان داد مخاطره خشکسالی با ۶۹ درصد بیشترین و کاهش آب‌های زیرزمینی با ۲۹ درصد کمترین تأثیر را در بین شاخص طبیعی بر مهاجرت جمعیت از ترکمان چای داشته است.

جدول ۱۵. میزان تأثیر مؤلفه‌ی طبیعی بر مهاجرت مردم

میزان تأثیر به درصد	سطح معناداری	R2	R	T	بعد
۶۲	۰/۰۰۰b	۰/۶۱۹	۰/۷۸۷	۱۲/۲۲۱	ویژگی‌های طبیعی
۶۹	۰/۰۰۰b	۰/۶۸۵	۰/۸۲۸	۱۸/۳۵۱	خشکسالی
۲۹	۰/۰۰۰b	۰/۲۸۷	۰/۲۸۷	۲/۳۴۱	کاهش آب سفره‌های زیرزمینی
۶۶	۰/۰۰۰b	۰/۶۶۲	۰/۸۱۴	۱۶/۳۸۷	خشکی چشمه‌های محلی
۴۰	۰/۰۰۰b	۰/۴۰۴	۰/۶۳۶	۷/۴۰۲	نوع کشت
۴۶	۰/۰۰۰b	۰/۴۶۲	۰/۶۸۰	۸/۶۲۲	ریزش‌های جوی

منبع: (یافته‌های پژوهش)

جدول ۱۶. آزمون T مستقل

خط برش=۹						
نام متغیر	تعداد	میانگین	انحراف معیار	اختلاف میانگین	درجه آزادی	T
توانمندی‌های محلی	۱۶۸	۱۰/۶۴	۲/۰۳	۱/۶۴	۱۶۷	۱۰/۴۷۱
سطح معناداری						۰/۰۰۰

منبع: (یافته‌های پژوهش)

توانمندی‌های محلی بر توسعه و پیشرفت محلی مؤثر بوده و با توجه به میزان اختلاف میانگین (۱/۶۴) مثبت، می‌توان نتیجه گرفت که در شهرستان ترکمان چای فعال‌سازی ظرفیت‌های درونی و بکارگیری توانمندی‌های محلی در توسعه محلی و ناحیه‌ای نقش اصلی و محوری دارد.

بحث و نتیجه‌گیری

نتیجه نهایی و اصلی تحقیق دربرگیرنده موانع و محدودیت‌های توسعه در سطح سکونتگاه‌های روستا-شهری ترکمان چای استان آذربایجان شرقی در قالب تشخیص و تحلیل عوامل و موانع تأثیرگذار در توسعه

با توجه به اینکه در میان مخاطرات طبیعی، پدیده خشکسالی در آزمون فریدمن اولویت اول را به خود اختصاص داده و میزان تأثیر آن از دیگر شاخص‌ها بالاتر است. لذا فرض تحقیق پذیرفته می‌شود این مخاطره علت عمده مهاجرت فرستی جمعیت از ترکمان چای بوده است. با ارزیابی مؤلفه‌های انسانی مؤثر در موانع توسعه و تعیین سهم مخاطرات طبیعی در آن، راهکار پیشنهادی پژوهش برای توسعه و پیشرفت منطقه مورد مطالعه با عنوان نقش ظرفیت‌ها و توانمندی‌های محلی مورد ارزیابی قرار گرفت. در بررسی این مؤلفه از آزمون T برای مقایسه مقادیر به دست آمده با حد میانگین استفاده شد. نتایج بدست آمده از اجرای آزمون با سطح معناداری به دست آمده نشان داد نقش

تطبيق كانون‌های مهاجرتی با الگوی رخدادهای خشک‌سال نشان می‌دهد که كانون‌های مهاجرتی اعم از مهاجرفرست و مهاجرپذیر در نقاطی با فراوانی رخدادهای خشک متوسط تا زیاد قرار دارند. این واقعیت در تحقیقات کلان مشابه نیز عمده‌تاً مشاهده می‌شود؛ به طوریکه اچبرگر (۲۰۲۰)، در سطح قاره آفریقا و در نتایج مطالعات موسوی جهرمی و همکاران (۱۴۰۲)، نیز مشاهده شده و همچنین به نظر می‌رسد مشاهده تأثیر خشک‌سالی بر روی مهاجرت در سطح نقاط روستایی و روستاشهری قابل درک‌تر از نقاط شهری باشد. در بررسی متغیرهای تأثیرگذار و نقش‌آفرین در توسعه شهرستان ترکمان‌چای مشخص گردید که توانمندی‌ها و ظرفیت‌های محلی در توسعه نقش نخست داشته و بیانگر تأثیر قطعی و محوری بر توسعه است و می‌توان گفت که در جغرافیای شهرستان ترکمان‌چای برای توسعه به کارگیری توانمندی‌های محلی نقش اصلی را دارد. همچنین یکی از ابزارهای مدیریت سکونتگاه‌های انسانی برای ایجاد پایداری اجتماعی و کالبدی فضاهای پیراشهری و روستاشهری، توانمندسازی ساکنین این فضاها است. یافته‌های این بخش در نتایج پژوهش موسی کاظمی و همکاران (۱۴۰۲) و با نظرات اطهاری (۲۰۲۴) منطبق است. نهایتاً همچنین یافته‌های زنگنه شهرکی (۱۳۹۳) مبنی بر اینکه تبدیل روستا به شهر براساس الزامات اداری-مدیریتی و یا خواست ساکنان محلی سبب به هم ریختگی نظام سلسله مراتب سکونتگاهی شده‌اند و شهرهای حاصل و یا تبدیل بخش به فرمانداری نه تنها به اهداف اولیه‌شان که همان تثبیت جمعیت و کم کردن جریان مهاجرتی به سمت شهرهای بزرگ است دست نیافته، بلکه حوزه نفوذ روستایی‌شان را نیز از دست داده‌اند و این تلقی که چنین تبدیل‌هایی باعث رشد و توسعه روستا و سکونتگاه‌های اطراف می‌گردد را زیر سوال برده است؛ با یافته‌های این پژوهش منطبق است.

در یک نگاه کلی و در بررسی پیشینه‌ی تحقیقات قبلی به رابطه مثبت بین مؤلفه‌ها و عملکرد آن‌ها اشاره می‌کنند؛ در حالی که در برخی تحقیقات مؤلفه‌ها در تحقق اهداف عملکردی خود گاهاً شکست خورده‌اند؛ و به یک رابطه معکوس بین مؤلفه‌ها و عملکرد آن‌ها اشاره نموده است. این تحقیقات نشان می‌دهد که همواره مؤلفه‌ها یا محرک‌ها در مدیریت توسعه الزاماً عملکرد یکسانی از خود نشان نمی‌دهد. شاید تفاوت‌های ماهیتی بین متغیرها و عوامل گوناگون توسعه، عقب ماندگی و تفاوت‌های فرهنگی و اجتماعی و تفاوت‌های جغرافیایی مناطق مختلف و یا سایر عوامل دیگر باعث این عملکرد متفاوت باشد؛ ولی یافته‌های این پژوهش نشان می‌دهد که یکی از علل اصلی هم‌سطح‌پنداری مؤلفه‌ها و عدم توجه به روابط متقابل آن‌ها از لحاظ تقدم زمانی و علی است. سهم این پژوهش از دانش‌افزایی مرتبط با این موضوع، توجه به روابط بین مؤلفه‌های توسعه و عقب‌ماندگی در مناطق روستاشهری با محوریت شهرستان

و تعیین سهم هر کدام صورت گرفته است (شکل ۵و۶). این مدل یکپارچه از بررسی و تحلیل عامل‌های تأثیرگذار در توسعه به مدیران و تصمیم‌گیران حوزه مدیریت سکونتگاهی و فضاهای برنامه‌ریزی کمک می‌کند تا دید و نگرش جامعی نسبت به توسعه و پیشرفت فضاهای روستایی و روستا-شهری و یا روستاهایی که به شهر تبدیل شده‌اند داشته باشند. این موضوع همچنین برای مدیران ستادی و اجرایی شرایطی را فراهم می‌کند تا در راستای تحقق قانون برنامه هفتم توسعه جمهوری اسلامی ایران (۱۴۰۳) در حوزه توسعه روستایی نظم و جهت‌گیری هماهنگی با سیاست‌های راهبردی کشور داشته باشند و اولویت‌ها را شناسایی نمایند؛ تا زمینه ارائه تحلیل ارتباط بین مؤلفه‌های مؤثر در موانع توسعه و تعیین میزان اثربخشی و سهم هر کدام از متغیرها و مؤلفه‌های پژوهش فراهم شود. مدل به دست آمده از تحقیق در بررسی مؤلفه‌ها و ابعاد تأثیرگذار در توسعه نیافتگی و عدم پیشرفت با آزمون فریدمن و تحلیل عاملی نشان می‌دهد که مؤلفه اجتماعی با مقدار رتبه ۵٫۰۶ و مؤلفه اقتصادی با مقدار رتبه ۵٫۰۱ در اولویت بندی موانع توسعه در بین نقش مؤلفه به ترتیب در رتبه‌های اول و دوم قرار دارد. به عبارتی مهم‌ترین علل توسعه‌نیافتگی ترکمان‌چای در ابعاد اقتصادی-اجتماعی بوده و بیشترین بار عاملی در توسعه با دو عامل اجتماعی و اقتصادی بدست خواهد آمد. نتایج این قسمت از پژوهش با یافته‌های پژوهش‌های انجام شده توسط طالشی و حیدری (۱۳۹۶)، در ارزیابی موانع شکل‌گیری شبکه منطقه‌ای به عنوان مدل فضایی توسعه یکپارچه، شیرکوه احمدی (۱۳۹۶) در تحلیل محدودیت‌های توسعه فیزیکی شهرها و با پژوهش عنابستانی و جوانشیری (۱۳۹۵)، در تأثیرگذاری حداکثری شاخص‌های اقتصادی در شکل‌گیری توسعه هوشمند روستایی مطابقت حداکثری دارد با این تفاوت که در ارزیابی موانع شبکه منطقه‌ای، عوامل محیطی در اولویت بالاتری از موانع اقتصادی - اجتماعی قرار داشت؛ و به نظر وجود تفاوت‌ها و متغیرهای متعدد نقش‌آفرین در موانع توسعه و جهت‌گیری‌های محققین منجر به بروز نتایج متفاوت شده است.

نتایج بدست آمده در بررسی نقش مؤلفه عوامل و مخاطرات طبیعی در شکل‌گیری مهاجرت‌های عمده از منطقه ترکمان‌چای مشخص گردید که مخاطره خشک‌سالی پی‌درپی (دو ساله، سه ساله و بیشتر) در رتبه نخست شاخص‌های مورد ارزیابی قرار دارد که به دلیل وجود لایه نفوذناپذیر ماسه‌سنگ (Sandstone) در عمق کم منطقه مورد مطالعه امکان تشکیل سفره‌های زیرزمینی را غیرممکن و تأمین منابع مطمئن آب برای فعالیت‌های انسانی را در مواقع وقوع پدیده خشک‌سالی با مانع غیرقابل جبران مواجه می‌کند. خشک‌سالی با میزان تأثیر ۶۹ درصد بیشترین تأثیر را در بین شاخص‌های طبیعی بر مهاجرت جمعیت از شهرستان ترکمان‌چای به شهرهای بزرگ‌تر داشته است. این مدل با یافته‌های عزیز و صادقی (۱۴۰۲)، منطبق بوده و

مکمل مبتنی بر برنامه‌ریزی فضایی در قالب شبکه منطقه‌ای برای هدایت توسعه و پیشرفت نظام‌مند و یکپارچه شهرستان ضرورت می‌یابد؛ و دولت باید منظومه‌های روستایی ترکمان‌چای را تقویت کرد و توسعه را از بخش روستایی و با فعال سازی و تکیه بر توانمندی‌های محلی شروع کند که تشنه کار و تولید است؛ نه از شهر؛ تا در دهه‌های آینده با پیامدهای ناخواسته رشد شهرنشینی، رشد و توسعه نامتوازن شهر و روستا مواجه نشود.

References

- Anabestani, Ali Akbar (2011). The role of natural factors in stability of rural settlements (case study: Sabzevar county): Geography and Environmental Planning, ۲۱th Year, vol ۴۰, 89-104. (In Persian)
- Achberger CA., 2020. Climate Change and Droughts: Effects on Migration within Africa (Doctoral dissertation, Karl-Franzens-Universität Graz). <https://unipub.uni-graz.at/obvugr/hs/content/titleinfo/5288187>
- Aleksandra Tošović-Stevanović, Dragan Čalović, Goran Lalić, Milena Žuža, Gorica Cvijanović (2020), Small Farm Business Analysis Using the AHP Model for Efficient Assessment of Distribution Channels, <https://doi.org/10.3390/su122410479>
- Ali Akbari, Esmaeil (2011), Structural Analysis of Urbanization Vectors in Iran, Haran, Mahkameh Publications. (In Persian)
- Ashrafi, Majid, Jorjani, Mohammad Ebrahim, Hosseini, Seyed Mohammad Reza, Cheraghali, Mahmoud Reza (2020), Designing an Entrepreneurial Municipality Model Focusing on Tourism Education and the Mediating Role of Social Capital, Journal of Educational Leadership and Management, No. 52, Page - 131 to 147. (In Persian)
- Athari, Kamal (2024) Iranian economist and development researcher, China's use of local capacities for development, <https://persian.cri.cn/2024>. (In Persian)
- Hosseinzadeh Dalir, Ali (2008). Organizing and improving traditional neighborhoods using a new urban planning approach: "A

ترکمان‌چای استان آذربایجان شرقی است و کمک می‌کند تا سیاست‌گذاران و برنامه‌ریزان حوزه توسعه روستایی و روستاشهری با توجه به مدل به دست آمده از پژوهش، یک دید جامع‌نگر نسبت به مؤلفه‌های موانع و علل توسعه در سطح شهرستان ترکمان‌چای داشته باشند.

ترکمان‌چای دارای بافت و فضای سکونتگاهی روستایی بوده که در سال ۱۴۰۳ از بخش به شهرستان تبدیل شده است. لذا مطالعات

- case study of Sorkhab neighborhood in Tabriz". Regional Geography and Development, 6(2). (In Persian)
- Azizi, Ali, Sadeghi, Rasoul (2023). Spatial analysis of migration and drought in the country using hot spot analysis and standard precipitation index. Geography and Environmental Hazards, 12(2), 81-100. doi: 10.22067/geoeh.2022.76710.1230. (In Persian)
- Heidari, Asadollah (2017). Ph.D thesis: Obstacles to the formation of regional networks in the process of physical-spatial transformation of rural settlements with emphasis on milk production. Case: Hashtrood - Charavimaq district (East Azerbaijan), Payam Noor University Postgraduate Education Center, Tehran. (In Persian)
- Khosravi, Khosro (2014). Encyclopedia of the Islamic World, Vol. 7, Geography Department, Turkmenchay (Turkmenchay), p. 805. (In Persian)
- Moghiseh, Motaharah, Zavarat, Esfandiar (2019). Analysis of rural-urban relations in regional development (case study: Mashhad urban complex). Quarterly Journal of Urban Studies, 8(30), 85-96. doi: 10.34785/J011.2019.931. (In Persian)
- Mousa Kazemi, Seyed Mehdi, Ali Akbari, Esmaeil, Taleshi, Mustafa, Muroj Al-Shari'ah, Mohammad Mehdi (2023). Social-Physical Sustainability of Mashhad Peri-Urban Area with the Approach of Empowering Local Communities. Peri-Urban Space Development, 5(1), 113-128. doi: 10.22034/jpusd.2023.160039. (In Persian)
- Mousavi Jahromi, Yeganeh, Biabani, Jahangir, Arzaghi, Elnaz (2023). Spatial analysis of

- internal migration based on drought index in Iran. *Physical Development Planning*, 10(4), 73-88. doi: 10.30473/psp.2024.68877.2693. (In Persian)
- Naqvi, Mohammad Reza, Pourtaheri, Mehdi (2012). Physical development of rural settlements with a sustainable development approach. *Housing and rural environment* 31 (137): 53-70. (In Persian)
- Pourtaheri, Mehdi, Rokneddin Eftekhari, Abdolreza, Badri, Ali (2011), Strategies and policies for physical development of rural settlements with emphasis on global and Iranian experiences. Tehran, Islamic Revolution Housing Foundation Publications. First edition. (In Persian)
- Research Center of the Islamic Consultative Assembly (2024), Law of the Seventh Five-Year Development Plan of the Islamic Republic of Iran (1403-1407) <https://rc.majlis.ir/fa/law/show/1809128>
- Saeedi, Abbas, article: Structural-Functional Dynamics: A Systematic Approach in Spatial-Spatial Studies - Quarterly Journal of Geography - New Volume - Year 9, Issue 29, Summer 2011. (In Persian)
- Setayshi, Hassan, Roustaei, Shahram, Omrani Durbash, Mojtaba, Zare Pishch, Narges (2014). Investigating geomorphological bottlenecks and their impact on the physical development of the city using GIS and AHP method (Case study: Givi city). *Quantitative Geomorphology Research*, 2(4), 1-16. (In Persian)
- Shirko, Ahmad (2017), Study and Analysis of the Limits of Physical Development of Cities (Case Study: Sardasht City) *Urban and Regional Planning Studies*, Mashareh 4, Volume 12 <https://sanad.iau.ir/Journal/jshsp/Article/1030402>. (In Persian)
- Taleshi, Mustafa, Heydari, Asadollah (2017), Obstacles to the formation of a regional network in the process of spatial physical transformation of rural settlements (settlements of Hashtrod-Charavimaq district, East Azerbaijan), *Scientific and Research Journal of Physical Development Planning*, Year 2, No. 4, Issue 8, pp. 101-114. (In Persian)
- Tayebnia, Seyed Hadi, Barmyani, Sedighe (2024). The impact of irregular structural changes on the underdevelopment of rural settlements (Case: Central part of Manojan County). *Spatial Economics and Rural Development*. 13 (1):125-140. (In Persian)
- Zanganeh Shahraki, Saeed (2013), The process of transforming rural areas into cities on a national scale and the emergence of the phenomenon of "raw cities". *Rural Research*, 4(3), 535-557. doi: 10.22059/jrur.2013.36493. (In Persian)