

## ORIGINAL ARTICLE

# Motivational and Recreational Priorities of Visitors to the Regional Parks of Tabriz City

Ahmad Hami<sup>1</sup> , Saadi Faraji<sup>2</sup>, Farzin Emami Namin<sup>3</sup>, Zanyar Samadi Tadar<sup>4</sup>

1. Associate Professor, Department of Landscape Architecture, Tabriz University, Tabriz, Iran.

2. M.Sc in Landscape Architecture, Tabriz University, Tabriz, Iran.

3. M.Sc in Landscape Architecture, Tabriz University, Tabriz, Iran.

4. M.Sc Student in Landscape Architecture, Tabriz University, Tabriz, Iran.

Correspondence  
Ahmad Hami  
Email: [Hami@tabrizu.ac.ir](mailto:Hami@tabrizu.ac.ir)

Received: 30/Apr/2024  
Accepted: 14/Aug/2024

### How to cite

Hami, A.; Faraji, S.; Emami Namin, F.; Samadi Tadar, Z. (2024). Motivational and Recreational Priorities of Visitors to the Regional Parks of Tabriz City, *Physical Social Planning*, 9 (2), 34, 79-88.  
(DOI: [10.30473/psp.2024.71165.2727](https://doi.org/10.30473/psp.2024.71165.2727))

### ABSTRACT

The present research examines the motivations and recreational activities of people in urban-regional parks of Tabriz. This study was conducted in 4 parks (Shams, Golestan, Qonakhtar Baghi, Mirdamad) out of 8 existing regional parks, and face-to-face interviews were conducted with 120 visitors about their most important motivation for coming to the park and doing the activities. The results of the research showed that having fun, being with family, getting rid of stress, and walking were the most important motivations for people to go to regional parks. Also, the most important activities of the respondents, in order of priority, included morning sports, landscape photography, and group sports. Chi-square test was used to know the relationship between different types of activities with the mentioned parks, and the result of the analysis showed that Golestan Park is more suitable for sedentary activities such as mental games, Mirdamad Park for active activities such as Amusement park and morning sports, Qonakhtar Baghi Park were suitable places for family activities and finally Shams Park for social activities such as gathering with friends. Applying the findings of this research allows landscape designers and city managers to plan and design parks based on citizens' priorities. This work can be effective in increasing the efficiency of parks and encouraging people to go to parks.

### KEYWORDS

Motivation, Activity, Demographic Information, Urban-Regional Parks, Tabriz.



## اولویت‌های انگیزشی و تفریحی مراجعه‌کنندگان به پارک‌های منطقه‌ای شهر تبریز

احمد حامی<sup>۱</sup>، سعدی فرجی<sup>۲</sup>، فرزین امامی نمین<sup>۳</sup>، زانیار صمدی تودار<sup>۴</sup>

### چکیده

پژوهش حاضر به بررسی انگیزه‌ها و فعالیت‌های ترجیحی مردم در پارک‌های شهری - منطقه‌ای تبریز می‌پردازد. این مطالعه در ۴ پارک (شمس، گلستان، قوناخلاق باغی، میرداماد) از بین ۸ پارک منطقه‌ای موجود به عنوان نمونه انتخاب و با ۱۲۰ نفر از بازدیدکنندگان مصاحبه‌ای حضوری در مورد مهم‌ترین انگیزه آن‌ها برای آمدن به پارک و همچنین فعالیت‌های مورد علاقه‌شان در پارک انجام گرفت. نتایج تحقیق نشان داد که داشتن سرگرمی، بودن در کنار خانواده، رهایی از استرس، و پیاده‌روی مهم‌ترین انگیزه مردم برای مراجعه به پارک‌های منطقه‌ای بوده است. همچنین، مهم‌ترین فعالیت‌های پاسخ‌دهندگان بترتیب اولویت شامل ورزش‌های صبحگاهی، عکاسی از مناظر و انجام ورزش‌های گروهی بود. برای شناخت ارتباط انواع فعالیت‌ها با پارک‌های مذکور، آزمون خی-دو (chi-square) استفاده شد و نتیجه آنالیز نشان داد که پارک گلستان بیشتر برای انجام فعالیت‌های کم تحرک از قبیل بازی‌های فکری، پارک میرداماد برای فعالیت‌های پرتحرک از قبیل شهربازی و ورزش صبحگاهی، پارک قوناخلاق باغی محل مناسبی برای فعالیت‌های خانوادگی و در نهایت پارک شمس برای فعالیت‌های اجتماعی از قبیل جمع شدن با دوستان مناسب‌تر بودند. بکارگیری یافته‌های این تحقیق به طراحان منظر و مدیران شهری این امکان را می‌دهد که پارک‌ها بر اساس اولویت‌های شهروندان برنامه ریزی و طراحی شوند و این کار در افزایش کارایی پارک‌ها و ترغیب مردم برای مراجعه به پارک‌ها می‌تواند مؤثر واقع شود.

### واژه‌های کلیدی

انگیزه، فعالیت، اطلاعات جمعیتی، پارک‌های شهری - منطقه‌ای تبریز.

- دانشیار گروه مهندسی فضای سبز، دانشگاه تبریز، تبریز، ایران.
- کارشناس ارشد مهندسی فضای سبز، دانشگاه تبریز، تبریز، ایران.
- کارشناس ارشد مهندسی فضای سبز، دانشگاه تبریز، تبریز، ایران.
- دانشجوی کارشناسی ارشد مهندسی فضای سبز، دانشگاه تبریز، تبریز، ایران.

نویسنده مسئول: احمد حامی  
رایانه: Hami@tabrizu.ac.ir

تاریخ دریافت: ۱۴۰۳/۰۲/۱۱

تاریخ پذیرش: ۱۴۰۳/۰۵/۲۴

### استناد به این مقاله:

حامی، احمد؛ فرجی، سعدی؛ امامی نمین، فرزین؛ صمدی تودار، زانیار (۱۴۰۳). اولویت‌های انگیزشی و تفریحی مراجعه‌کنندگان به پارک‌های منطقه‌ای شهر تبریز، فصلنامه علمی برنامه‌ریزی توسعه کالبدی، ۹ (۲)، ۳۴-۷۹-۸۸.

(DOI: 10.30473/psp.2024.71165.2727)

**مقدمه**

عرصه‌های عمومی، مهم‌ترین بخش شهرها و محیط‌های شهری‌اند. در چنین عرصه‌هایی بیش‌ترین تماس، ارتباط و تعامل بین انسان‌ها رخ می‌دهد و این عرصه‌ها تمامی بافت شهری را که مردم بدان دسترسی فیزیکی و بصری دارند شامل می‌شود. در میان استراتژی‌های دیگر، برنامه‌ریزی و مدیریت مؤثر زیرساخت سبز (Green Infrastructer) به دلیل ماهیت چند کارکردی آن، اساساً در دستیابی به این هدف مهم شناخته‌شده است (اوزونا و همکاران، ۲۰۲۳). مطالعات انجام‌شده در کشورهای مختلف نشان می‌دهد که بازدیدکنندگان اغلب جهت انجام فعالیت‌هایی مانند پیاده‌روی، دویدن، دیدن طبیعت، ملاقات با دیگران به این‌گونه مکان‌ها مراجعه می‌کنند (یانگ و همکاران، ۲۰۲۳). با این حال، برخلاف مطالعات صورت گرفته در کشورهای غربی، تحقیقات کمی مربوط به ترجیحات افراد در مورد استفاده از پارک‌های شهری - منطقه‌ای تبریز انجام شده است. بنابراین اطلاعات کافی در مورد انگیزه‌های کاربران از مراجعه به پارک‌های شهری و اولویت‌های فعالیتی آن‌ها در پارک‌های منطقه‌ای در دسترس نیست. در این راستا هدف این تحقیق شناخت اولویت‌های مردم نسبت به انگیزه رفتن به پارک و همچنین فعالیت‌های موردعلاقه‌ی آن‌ها در پارک‌های منطقه‌ای سطح شهر تبریز است. همچنین سوا لاتی از قبیل مهم‌ترین دلایل مردم برای رفتن به پارک-های منطقه‌ای چیست؟ اولویت‌های مردم در رابطه با فعالیت‌های پارک‌های منطقه‌ای چیست؟ و آیا ارتباطی بین انگیزه‌های مردم و فعالیت‌های آن‌ها در پارک‌های منطقه‌ای وجود دارد؟ نتایج این تحقیق می‌تواند اطلاعات لازم را جهت طراحی بهتر پارک‌های شهری در اختیار طراحان و مدیران شهری قرار دهد.

پیرامون انگیزه و فعالیت‌های ترجیحی مراجعین در رفتن به پارک‌های شهری و استفاده از آن جهت ارزیابی کیفیت پارک‌ها تحقیقاتی انجام پذیرفته است. با این حال شناخت اولویت‌های انگیزشی مردم برای رفتن به پارک‌های منطقه‌ای و فعالیت‌های ترجیحی مردم در پارک‌های منطقه‌ای در این مقاله بررسی خواهد شد. از طرفی ارتباط بین اطلاعات فردی استفاده‌کنندگان از پارک‌ها با گویه‌های انگیزه و فعالیت بررسی می‌شود. در این راستا، مطالعات قبلی در زمینه انگیزه و فعالیت مردم در فضاهای عمومی و پارک‌های شهری مرور می‌شود. از نظر نوآوری این مطالعه با در نظر گرفتن اولویت و انگیزه گروه‌های مختلف و ترجیحات آنان در پارک‌های منطقه‌ای موردبررسی قرار می‌گیرد و با توجه به نبود منابع مناسب و ویژه از پارک‌های منطقه‌ای دارای نوآوری است.

**- انگیزه مراجعه به پارک‌های شهری:**

لاهیجانیان (۱۳۹۲) در پژوهشی اقدام به بررسی مدیریت بهینه پارک جنگلی خرگوش دره تهران با تأکید بر توسعه پایدار کرد و با استفاده از

پرسشنامه اطلاعاتی در مورد زمان مراجعه، انگیزه مراجعه مردم به پارک و مطلوبیت فضای سبز پارک مذکور از دید استفاده‌کنندگان به دست آمد، نتایج تحقیق تفریح و خوش‌گذرانی و مطلوبیت محیطی را مهم‌ترین انگیزه مراجعه‌کنندگان و آسایش روحی و روانی، نزدیکی به محل سکونت و روابط اجتماعی نیز در اولویت‌های بعدی از لحاظ اهمیت عنوان کرد.

یانگ و همکاران (۲۰۲۳) مهم‌ترین انگیزه اکثریت پاسخگویان را شرکت در فعالیت‌های گزینشی و اجتماعی، دوری از فشارهای محیط شهری و برخورداری از هوای مطلوب و تازه را بیان کردند. پژوهان فر (۱۳۹۴) در پژوهشی به بررسی انگیزه استفاده از پارک‌های شهر گرگان و متغیرهای جمعیت شناختی مرتبط با آن پرداخت و نتایج تحقیق نشان داد که بازدیدکنندگان عواملی همچون: سلامتی روان، طبیعت‌گرایی، تعاملات اجتماعی، آرامش بخشی و فعالیت‌های فیزیکی را به ترتیب اولویت، اصلی‌ترین انگیزه‌ها جهت بازدید از پارک‌های شهری بیان کرده‌اند.

در مطالعه دیگری عثمان و همکاران اصلی‌ترین عوامل مراجعه مردم به باغ بوتانیک پنگاک در مالزی را زیبایی عناصر گیاهی، نوع طراحی باغ، کیفیت بصری محیط و تفریح بیان و تعاملات اجتماعی، عوامل روانی، سلامت، عملکرد زیست‌محیطی باغ در اولویت‌های بعدی از دید مردم بیان کردند (عثمان و همکاران، ۲۰۱۵). بررسی‌های در جنوب شرقی نیجریه نشان داد که پاسخ‌دهندگان اغلب برای لذت بردن از هوای تازه، مناظر زیبا، استراحت، ورزش، آرامش روحی، با طبیعت بودن، بازی با فرزندانشان به فضای سبز شهری می‌روند (اوزونا و همکاران، ۲۰۲۳). می‌توان گفت که انگیزه‌های مردم در مکان‌های با فرهنگ‌های متفاوت با یکدیگر یکسان نبوده و طیف وسیعی از عواملی را شامل می‌شود. بنابراین لازم است انگیزه‌های افراد در استفاده از پارک‌های منطقه‌ای تبریز بررسی گردد.

**- فعالیت‌های پارک‌های شهری:**

شناخت فعالیت‌های مورد علاقه مردم در پارک‌های شهری مورد تحقیق محققین منظر بوده است. به‌طور مثال، واسیلیویچ و همکاران مقاله‌ای تحت عنوان انگیزه بازدیدکنندگان و ارزش درک شده پارک‌های پیرامونی-مطالعه موردی پارک کامنیکا، صربستان (۲۰۲۳)، انگیزه‌های اصلی بازدید از پارک را در چهار گروه طبقه‌بندی کردند: لذت بردن از طبیعت (نشستن در پارک، تماشای گل‌ها و گیاهان، شنیدن پرندگان، تماشای و گوش دادن به آب، قدم زدن در طبیعت پارک، لذت بردن از آب‌وهوا، هوای تازه و ...)، معاشرت (پیک-نیک، باربیکیو، گردهمایی با خانواده و یا دوستان، جشن‌ها یا هر فعالیت جمعی دیگر)، آرامش (برای استراحت، لذت بردن از تضاد

طریق تعامل مستقیم کلامی بین مصاحبه‌گر و مصاحبه‌شونده به صورت فردی و یا گروهی انجام می‌پذیرد. در این پژوهش، به منظور آگاهی از انگیزه و نوع فعالیت‌های ترجیحی مردم مصاحبه‌ای با افراد مراجعه‌کننده به پارک‌های مورد مطالعه ترتیب داده شد. مصاحبه از نوع نیمه ساختاریافته به صورت حضوری و چهره به چهره بود. مصاحبه شامل سؤالاتی در مورد انگیزه از آمدن به پارک و فعالیت‌های انجام گرفته در پارک بود که در زیر توضیح داده می‌شود.

مصاحبه‌های نیمه ساختاریافته آن دسته از مصاحبه‌های عمیق هستند که در آن پاسخ‌دهندگان باید به سؤالات باز از پیش تعیین شده پاسخ دهند و بنابراین به طور گسترده توسط متخصصان مختلف در تحقیقات خود به کار گرفته می‌شوند. مصاحبه‌های نیمه ساختاریافته و عمیق به طور گسترده به عنوان قالب مصاحبه احتمالاً با یک فرد یا گاهی اوقات حتی با یک گروه استفاده می‌شود (کوربین و استراوس، ۲۰۱۴). این نوع مصاحبه‌ها فقط یک بار، با فردی یا گروهی انجام می‌شود و به طور کلی مدت زمان ۳۰ دقیقه تا بیش از یک ساعت را شامل می‌شود (جمشید، ۲۰۱۴). مصاحبه‌های نیمه ساختاریافته بر اساس راهنمای آن است که ارائه شما تکیکی از سؤالات یا موضوعات است و نیاز به بررسی توسط مصاحبه کننده دارد (جمشید، ۲۰۱۴). برای دستیابی به استفاده بهینه از زمان مصاحبه، راهنماهای مصاحبه در خدمت هدف مفیدی هستند که بسیاری از پاسخ دهندگان را به طور سیستماتیک و جامع‌تر بررسی می‌کنند و همچنین مصاحبه را بر روی موضوع متمرکز نگه می‌دارند (جمشید، ۲۰۱۴). مصاحبه در طول هفته و در زمان‌های صبح و بعد ظهر در فصل تابستان و پاییز صورت گرفت. مصاحبه به صورت حضوری و به منظور جمع‌آوری مؤثرتر داده‌های مصاحبه، ضبط مصاحبه‌ها انتخاب مناسبی بود، اما گاهی اوقات موضوع اختلاف بین محقق و پاسخ‌دهنده به وجود می‌آمد و محقق به ناچار یادداشت‌های دست‌نوشته در طول مصاحبه می‌نوشت لذا ممکن بود برخی از نکات کلیدی را از دست بدهد. ضبط مصاحبه، تمرکز پژوهشگر را بر محتوای مصاحبه و تذکرات شفاهی آسان‌تر می‌کند و در نتیجه رونویسی کننده را قادر می‌سازد تا "رونوشت کلمه به کلمه" مصاحبه را تولید کند. شرکت‌کنندگان با استفاده از یک نمونه سیستماتیک به نمایندگی از بازدیدکنندگان پارک در مضر ۱۰ انتخاب شدند. به عنوان مثال، پرسشنامه‌ها در قسمت‌های ۱۰ تایی و به شماره‌های ۱، ۱۱، ۲۱، ۳۱، ۴۱ ارائه شده است.

#### – جامعه آماری:

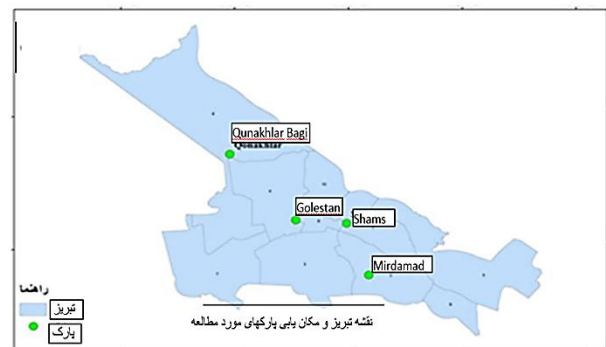
حجم نمونه با استفاده از فرمول توسعه یافته توسط میترا و لنکفورد (۱۹۹۹) تعیین شد. این فرمول برای محاسباتی که جمعیت هدف دقیقاً مشخص نیست مناسب است. در این فرمول، 'e' خطای اندازه‌گیری، 'n' اندازه نمونه، و 'P' احتمال شرط است (Eq 1). این فرمول با

محیط پارک، کنار آمدن با نگرانی‌ها، کاهش استرس، افزایش و بهبود سلامت روانی) و تفریح (برای انجام ورزش، پیاده‌روی، دویدن، دوچرخه‌سواری، ورزش و غیره). بازدیدکنندگان را در رفتن به پارک بیان کرد که در این میان آرامش، رهایی از محیط شهری، با طبیعت ماندن به ترتیب از اصلی‌ترین انگیزه‌ها به شمار می‌رفتند. مطالعه حامی و همکاران نشان داد که مردم فعالیت‌هایی همچون تماشای جریان آب و قدم زدن در اطراف پارک را بیشتر ترجیح داده و بازی با کودکان را کمتر ترجیح می‌دهند و از بین سه گروه فعالیت آرام، فعالیت‌های اجتماعی و درک و تقدیر از طبیعت، فعالیت‌های آرام بالاترین اولویت را بین مراجعین به خود اختصاص دادند (حامی و همکاران، ۲۰۱۴).

به نظر می‌رسد که انگیزه‌ها و فعالیت‌های صورت گرفته در پارک‌ها و فضاهای سبز شهری بسیار متنوع بوده و بسته به نوع پارک‌ها، امکانات و مکان قرارگیری آن‌ها و عوامل محیطی همچون اقتصاد، فرهنگ، مذهب، جغرافیا می‌تواند متفاوت نیز باشد؛ و در صورت توجه به این‌گونه تفاوت‌ها می‌توان پارک و فضای سبز متناسب با نیازها و فعالیت‌های قشرهای گوناگون جامعه طراحی و ساخت.

#### داده‌ها و روش کار

این پژوهش، توصیفی-تحلیلی و باهدف بررسی انگیزه‌ها و فعالیت‌های ترجیحی مردم در پارک‌های منطقه‌ای تبریز از طریق مصاحبه حضوری با مردم تدوین شده است. طبق آمار سازمان پارک‌ها و فضای سبز، تبریز دارای ۲۰۹ پارک فعال است که از این تعداد، ۸ پارک منطقه‌ای است. در این پژوهش، ۴ پارک منطقه‌ای (پارک‌های شمس، میرداماد، قوناخ‌لار باغی و فجر) واقع در مناطق مختلف تبریز، به عنوان نمونه جهت انجام تحقیق انتخاب شده‌اند (شکل ۱).



شکل ۱. موقعیت مکانی پارک‌های مورد مطالعه در شهر تبریز (فجر)،

(۱۳۹۶)

#### – جمع‌آوری داده‌ها:

مصاحبه به عنوان یکی از رایج‌ترین ابزارهای مورد استفاده توسط پژوهشگران در تحقیقات کیفی و تلفیقی شناخته شده است که از

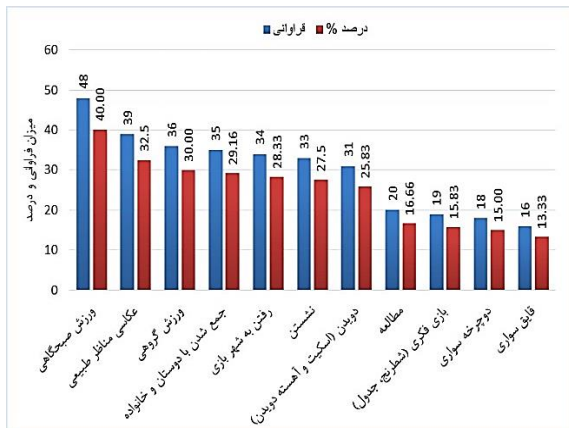
$n=44$  (۷٪/۳۶) متعلق به گروه سنی ۲۰-۳۰ سال و  $n=63$  (۵٪/۵۲) مجرد بودند. اکثر مصاحبه‌شوندگان  $n=44$  (۶٪/۳۶) دارای مدرک تحصیلی کارشناسی بودند.

#### جدول ۱. ویژگی‌های جمعیت شناختی پاسخ‌دهندگان

| متغیرها       | بعد               | فراوانی | درصد  |
|---------------|-------------------|---------|-------|
| جنسیت         | زن                | ۵۳      | ۴۴/۲  |
|               | مرد               | ۶۷      | ۵۵/۸  |
|               | جمع               | ۱۲۰     | ۱۰۰/۰ |
| سن            | ۲۰-۱۵             | ۲۰      | ۱۶/۷  |
|               | ۳۰-۲۰             | ۴۴      | ۳۶/۷  |
|               | ۴۰-۳۰             | ۳۷      | ۳۰/۸  |
|               | ۵۰-۴۰             | ۱۷      | ۱۴/۲  |
|               | ۶۰-۵۰             | ۲       | ۱/۷   |
|               | وضعیت تأهل        | مجرد    | ۶۳    |
| وضعیت تحصیلات | متأهل             | ۵۷      | ۴۷/۵  |
|               | زیر دیپلم         | ۲۵      | ۲۰/۸  |
|               | دیپلم             | ۳۲      | ۲۶/۷  |
|               | کارشناسی          | ۴۴      | ۳۶/۶  |
|               | بالتر از کارشناسی | ۱۹      | ۱۵/۸  |

#### فعالیت مراجعه‌کنندگان پارک:

توزیع فراوانی انگیزه مراجعین از آمدن به پارک در شکل ۳، نشان داد که بیش از نصف پاسخ‌دهندگان  $n=67$  (۸٪/۵۵) بانگیزه سرگرمی و انجام تفریحات به پارک‌های شهری مراجعه می‌کنند. پس‌از آن بودن با خانواده  $n=40$  (۳٪/۳۳)، رهایی از استرس  $n=39$  (۵٪/۳۲)، پیاده‌روی و خوردن و آشامیدن  $n=38$  (۶٪/۳۱) بیشترین اهمیت در میان اولویت‌ها داشتند. درعین‌حال بر اساس شکل شماره ۳، انگیزه‌های ایجاد تنوع  $n=19$  (۸٪/۱۵)، دیدن مردم  $n=12$  (۱۰٪) با کمترین اهمیت در بین سایر عوامل را داشتند.



شکل ۳. فراوانی فعالیت‌های مراجعه‌کنندگان در پارک‌های شهری - منطقه‌ای تبریز (n=120)

کاهش خطاهای نمونه‌گیری، افزایش سطح اطمینان و کاهش خطاهای غیر نمونه‌گیری، احتمال خطا را به میزان قابل‌توجهی کاهش می‌دهد. با انحراف معیار ۴/۵۶، نمونه شامل ۱۲۰ نفر است. بر اساس فرمول فوق و اهداف پژوهش، ۱۲۰ نفر از شرکت‌کنندگان که از پارک‌های شهر تبریز استفاده می‌کنند، نمونه پژوهش را تشکیل می‌دهند.

$$e = \sqrt{\frac{P(1-P)}{n}} \rightarrow \% \quad \text{Eq 1}$$

$$n = \frac{120 \cdot [(50\%) (1-50\%)]}{e^2}$$

#### ترجیحات انگیزه رفتن به پارک:

بررسی‌ها نشان داده است که انگیزه، مقدمه و آغازی بر تحمل پیچیدگی اوقات فراغت است. (پژوهان فر، ۲۰۱۵: ۵۲) انگیزه به‌عنوان عاملی درونی و جهت‌دهنده به رفتار آدمی شناخته‌شده است (واسیلیویچ و همکاران، ۲۰۲۳) و ریشه در نیاز آدمی دارد. نیازهای انسان پاسخ خود را از فضا پیدا می‌کند به‌گونه‌ای که هر نیاز فضای خاص خود را می‌طلبد (حمیدی و اسماعیل‌زادگان، ۲۰۱۴). با توجه به اهمیت انگیزه و تأثیر آن در انتخاب نوع پارک، از مردم خواسته شد که انگیزه خود را از آمدن به پارک بیان کنند.

#### فعالیت‌های تفریحی در پارک:

فعالیت‌های تفریحی و گذران اوقات فراغت باعث تخلیه انرژی و آسوده شدن فکر آدمی می‌شود. در این میان پارک‌ها مکانی بسیار مهم برای فعالیت‌های تفریحی انسان است و اگر تفریح به‌عنوان یک نیاز مهم به شمار آید به اهمیت نقش پارک‌ها برای تسهیلات تفریحی پی می‌بریم (هالکوس و همکاران، ۲۰۲۱). در این قسمت از بازدیدکنندگان خواسته شد فعالیت‌های تفریحی خود را در پارک‌ها بیان کنند تا نیازمندی‌های آن‌ها نسبت به نوع پارک‌ها مشخص گردد.

#### اطلاعات جمعیتی:

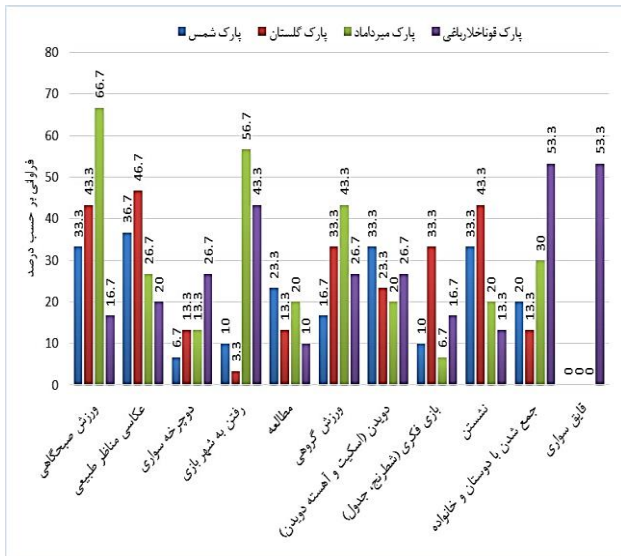
ویژگی‌های افراد و اطلاعات جامعه‌شناختی عامل مهم در شناخت نیازهای انگیزشی و فعالیت‌های تفریحی در فضاهای عمومی به‌ویژه پارک‌ها می‌باشد. حامی و همکاران بیان کردند که بین سن، درآمد و نژاد تفاوت معنی‌داری نسبت به منظر و امکانات آن وجود دارد (حامی و همکاران، ۲۰۱۶: ۲۲۲). در این تحقیق عوامل مهم دیگری از قبیل جنسیت و وضعیت تأهل و همچنین ارتباط این فاکتورها بانگیزه و فعالیت تفریحی در پارک سنجیده می‌گردد. درنهایت با استفاده از نرم‌افزار SPSS داده‌های تحقیق تجزیه و تحلیل خواهد شد.

#### شرح و تفسیر نتایج

بر اساس نتایج داده‌ها  $n=67$  (۸٪/۵۵) از شرکت‌کنندگان مرد،



عکاسی با مناظر طبیعی بوده و ورزش صبحگاهی و دویدن در اولویت بعدی بودند.



شکل ۵. نمودار توزیع فراوانی فعالیت‌های انجام‌گرفته در پارک‌ها به تفکیک (n=۱۲۰)

پارک گلستان همانند پارک شمس مراجعین عکاسی مناظر طبیعی را بیشتر ترجیح دادند. در پارک میرداماد برخلاف دو پارک قبلی، ورزش صبحگاهی اصلی‌ترین فعالیت بازدیدکنندگان بوده و رفتن به شهر بازی، ورزش گروهی در اولویت‌های بعدی بودند. در پارک قوناخلار باغی مردم قایق‌سواری و جمع شدن با دوستان را بیشتر پسندیدند و رفتن به شهر بازی، دوچرخه‌سواری و دویدن در رتبه‌های بعدی قرار گرفتند.

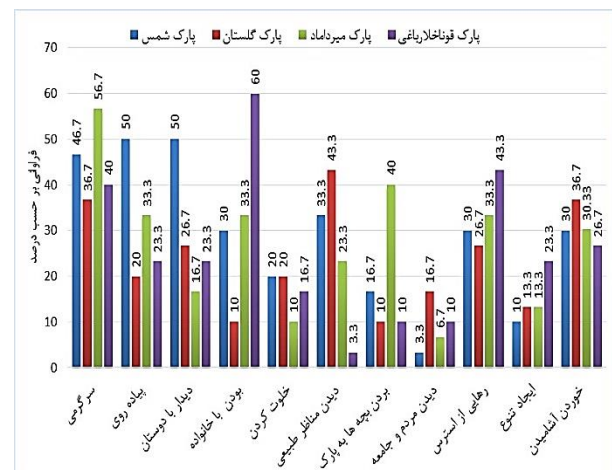
#### بررسی ارتباط بین انگیزه‌ها و فعالیت‌ها با فاکتورهای مستقل پژوهش:

در این بخش نتایج بررسی ارتباط بین نوع انگیزه و فعالیت‌ها با عوامل متعدد مانند (سن، جنسیت، نام پارک، میزان تحصیلات) توضیح داده می‌شود. بر اساس نتایج آزمون خی دو ارتباط معناداری بین نوع پارک و انگیزه دیدار با دوستان در پارک‌های مورد مطالعه وجود دارد ( $\chi^2=9/15$ ,  $df=3$ ,  $p=0/02$ ). پارک شمس با بیشترین فراوانی ۱۵ (n=۵۰٪)، پارک میرداماد با کمترین فراوانی ۵ (n=۱۴٪/۳)، جهت ملاقات با دوستان ترجیح داده شدند، همچنین ارتباط معناداری بین نوع پارک و بودن با خانواده در بین مراجعین داشت ( $\chi^2=17/10$ ,  $df=3$ ,  $p=0/00$ ). اکثر مراجعین ۱۸ (n=۴۵٪) پارک قوناخلار باغی را برای گذران اوقات در کنار خانواده انتخاب کردند (جدول ۲).

شکل ۳ نشان می‌دهد که بیش‌ترین فعالیت انجام‌گرفته در پارک‌ها ورزش صبحگاهی (n=۴۰، ۴۸٪) بوده و برخی از فعالیت‌های دیگر به ترتیب اولویت شامل عکاسی با مناظر (n=۳۹، ۳۲٪/۵)، ورزش گروهی مانند فوتبال، بسکتبال و تنیس (n=۳۶، ۳۰٪)، جمع شدن با دوستان و خانواده (n=۳۵، ۲۹٪/۱۶) و رفتن به شهر بازی (n=۳۴، ۲۸٪/۳) بوده است. فعالیت‌هایی از قبیل دوچرخه‌سواری (n=۱۸، ۱۵٪) و قایق‌سواری (n=۱۶، ۱۳٪/۳) در اولویت‌های پایانی مراجعین قرار گرفتند.

#### انگیزه‌ها و فعالیت‌های ترجیحی مردم در پارک‌های مورد مطالعه:

در پارک شمس، پیاده‌روی و دیدار با دوستان مهم‌ترین انگیزه اکثریت بازدیدکنندگان در مراجعه به پارک مذکور بود. فعالیت‌هایی همچون سرگرمی، دیدن مناظر طبیعی، بودن با خانواده به ترتیب اهمیت در درجات بعدی قرار گرفتند (شکل ۴).



شکل ۴. توزیع فراوانی تفاوت در انگیزه رفتن به پارک به تفکیک پارک‌های مورد مطالعه (n=۱۲۰)

پارک گلستان مهم‌ترین عامل انگیزشی در مراجعه به پارک دیدن مناظر طبیعی بیان شد و عوامل سرگرمی و خوردن، آشامیدن با اهمیت یکسان در اولویت دوم اشاره شد. در پارک میرداماد سرگرمی با بیشترین فراوانی مهم‌ترین عامل انگیزشی جهت بازدید پارک است. بودن بچه‌ها به پارک در اولویت دوم عوامل انگیزشی بازدیدکنندگان شناخته شدند. در پارک قوناخلار باغی نیز بودن با خانواده مهم‌ترین انگیزه اکثر بازدیدکنندگان بیان شده است. نتایج شکل ۵، نشان می‌دهد که مهم‌ترین فعالیت انجام‌شده در استفاده از پارک شمس،

جدول ۲. آزمون خی دو بین نوع پارک با متغیرهای وابسته (انگیزه و فعالیت)

| P    | Df | $\chi^2$ | نوع پارک (متغیر مستقل) |          |         |         | متغیر وابسته        |
|------|----|----------|------------------------|----------|---------|---------|---------------------|
|      |    |          | قوناخلا ریاضی          | میرداماد | گلستان  | شمس     |                     |
|      |    |          | فراوانی                | فراوانی  | فراوانی | فراوانی |                     |
| ۰/۰۲ | ۲  | ۹/۱۵     | ۷                      | ۵        | ۸       | ۱۵      | دیدار با دوستان     |
| ۰/۰۰ | ۲  | ۱۷/۱۴    | ۱۸                     | ۱۰       | ۳       | ۹       | بودن با خانواده     |
| ۰/۰۰ | ۳  | ۱۱/۷۷    | ۳                      | ۱۲       | ۳       | ۵       | بردن بچه‌ها به پارک |
| ۰/۰۰ | ۳  | ۱۶/۳۸    | ۵                      | ۲۰       | ۱۳      | ۱۰      | ورزش صبحگاهی        |
| ۰/۰۱ | ۳  | ۱۰/۶۹    | ۵                      | ۲        | ۱۰      | ۲       | بازی‌های فکری       |
| ۰/۰۴ | ۳  | ۸/۲۰     | ۴                      | ۶        | ۱۳      | ۱۰      | نشستن               |

\*  $P < 0/05$ 

بین نوع پارک و بردن بچه‌ها به پارک نیز رابطه‌ای معنادار وجود داشت ( $\chi^2=11/77$ ,  $df=3$ ,  $p=0/00$ ). مردم بچه‌ها را بیشتر به پارک میرداماد می‌برند. در ارتباط با نوع فعالیت‌های ترجیحی مردم، بین نوع پارک و ورزش صبحگاهی رابطه‌ای معنادار وجود داشت ( $p=0/001$ ,  $\chi^2=16/389$ ,  $df=3$ ,  $p=0/014$ ). به‌طوری پارک میرداماد برای ورزش صبحگاهی ترجیح داده شد. وجود رابطه معنادار ( $\chi^2=10/693$ ,  $df=3$ ,  $p=0/041$ )، بین نوع پارک و بازی‌های فکری از جمله شطرنج نشان داد که پارک گلستان  $n=10$  (۵۲٪/۶) مناسب‌ترین مکان جهت انجام این‌گونه فعالیت‌ها شناخته شده است. جدول ۲، وجود رابطه معنادار بین نوع پارک و رفتن به شهر بازی را نشان می‌دهد ( $p=0/00$ ).

نتایج آزمون خی دو بیان گر ارتباط معنی‌داری بین تحصیلات با انگیزه‌ی بودن با خانواده می‌باشد ( $\chi^2=8/276$ ,  $df=3$ ,  $p=0/041$ ). اکثر بازدیدکنندگان دارای مدرک کارشناسی  $n=12$  (۳۰٪) علاقه‌مند به بودن با خانواده در پارک‌ها هستند. (جدول ۳).

نتایج آزمون خی دو بین تحصیلات و سن با متغیرهای وابسته (انگیزه و فعالیت)

جدول ۳. آزمون خی دو بین تحصیلات و سن با متغیرهای وابسته (انگیزه و فعالیت)

| P*   | df | $\chi^2$ | میزان تحصیلات (متغیر مستقل) |          |         |           | متغیر وابسته (انگیزه) |
|------|----|----------|-----------------------------|----------|---------|-----------|-----------------------|
|      |    |          | بالاتر از کارشناسی          | کارشناسی | دیپلم   | زیر دیپلم |                       |
| ۰/۰۴ | ۳  | ۸/۲۷     | فراوانی                     | فراوانی  | فراوانی | فراوانی   | بودن با خانواده       |
|      |    |          | ۱۱                          | ۱۲       | ۷       | ۱۰        |                       |
| P*   | df | $\chi^2$ | سن مراجعین (متغیر مستقل)    |          |         |           | متغیر وابسته (انگیزه) |
|      |    |          | ۵۰-۶۰                       | ۴۰-۵۰    | ۳۰-۴۰   | ۲۰-۳۰     |                       |
| ۰/۰۴ | ۴  | ۹/۵۳     | فراوانی                     | فراوانی  | فراوانی | فراوانی   | دوچرخه‌سواری          |
|      |    |          | ۰                           | ۲        | ۱۰      | ۲         | ۵                     |

\*  $P < 0/05$ 

رابطه بین سن افراد و انگیزه‌های مختلف حضور در پارک: نتایج حاصل از تحلیل جدول Crosstab برای تفکیک انگیزه گروه‌های سنی برای حضور در پارک‌ها در جدول ۴ نشان داده شده است.

سن مراجعین و فعالیت دوچرخه‌سواری نیز طبق نتایج آزمون خی-دو ارتباط معناداری داشتند ( $\chi^2=9/534$ ,  $df=4$ ,  $p=0/049$ ). به‌طوری که دوچرخه‌سواری فعالیت محبوب مراجعه‌کنندگانی بود که در بازه‌ی سنی ۳۰ تا ۴۰ سال  $n=10$  (۵۲٪/۶) قرار داشتند.

منطقه‌ای تبریز نداشتند و بیشترین انگیزه را برای تفریح و بودن با خانواده جمعاً ۲۹/۲٪ درصد و پیاده‌روی و خوردن و آشامیدن هرکدام با ۱۲/۵٪ بیان کرده‌اند. تفریح و بودن در جمع خانوادگی به ترتیب با ۱۶/۷٪ و ۱۱/۷٪ مهم‌ترین انگیزه در بین افراد ۳۰-۴۰ سال است.

مطابق با جدول ۴ افراد نوجوان (۲۰-۱۵ سال) انگیزه آن‌ها برای حضور در پارک‌ها رهایی از استرس (۷/۵٪) بوده و تماشای مردم انگیزه آن‌ها برای حضور در پارک‌ها نمی‌باشد. همچنین افراد ۳۰-۲۰ سال انگیزه چندانی برای تماشای مردم در پارک‌های

جدول ۴. رابطه بین سن افراد و انگیزه‌های مختلف حضور در پارک

| Chi-Square | جمع (۱۲۰)     | سن          |             |               |               |             | انگیزه               |    |
|------------|---------------|-------------|-------------|---------------|---------------|-------------|----------------------|----|
|            |               | ۵۰-۶۰       | ۴۰-۵۰       | ۳۰-۴۰         | ۲۰-۳۰         | ۱۵-۲۰       |                      |    |
| ۰/۶۶       | 54<br>(٪۴۵/۰) | 1<br>(٪۰/۸) | 8<br>(٪۶/۷) | 20<br>(٪۱۶/۷) | 18<br>(٪۱۵/۰) | ۷ (٪۵/۸)    | تفریح                | ۱  |
| ۰/۱۴       | 38<br>(٪۳۱/۷) | 2<br>(٪۱/۷) | 7<br>(٪۵/۸) | 8<br>(٪۶/۷)   | 15<br>(٪۱۲/۵) | 6<br>(٪۵/۰) | پیاده‌روی            | ۲  |
| ۰/۵۱       | 35<br>(٪۲۹/۲) | 1<br>(٪۰/۸) | 2<br>(٪۱/۷) | 12<br>(٪۱۰/۰) | 14<br>(٪۱۱/۷) | 6<br>(٪۵/۰) | دیدن دوستان          | ۳  |
| ۰/۵۱       | 40<br>(٪۳۳/۳) | 0<br>(٪۰/۰) | 4<br>(٪۳/۳) | 14<br>(٪۱۱/۷) | 17<br>(٪۱۴/۲) | 5<br>(٪۴/۲) | بودن با خانواده      | ۴  |
| ۰/۱۰       | 20<br>(٪۱۶/۷) | 0<br>(٪۰/۰) | 6<br>(٪۵/۰) | 3<br>(٪۲/۵)   | 9<br>(٪۷/۵)   | 2<br>(٪۱/۷) | خلوت کردن            | ۵  |
| ۰/۳۴       | 31<br>(٪۲۵/۸) | 1<br>(٪۰/۸) | 6<br>(٪۵/۰) | 12<br>(٪۱۰/۰) | 7<br>(٪۵/۸)   | 5<br>(٪۴/۲) | تماشای مناظر         | ۶  |
| ۰/۶۱       | 23<br>(٪۱۹/۲) | 1<br>(٪۰/۸) | 4<br>(٪۳/۳) | 5<br>(٪۴/۲)   | 8<br>(٪۶/۷)   | 5<br>(٪۴/۲) | آوردن کودکان به پارک | ۷  |
| ۰/۳۰       | 11<br>(٪۹/۲)  | 0<br>(٪۰/۰) | 3<br>(٪۲/۵) | 5<br>(٪۴/۲)   | 3<br>(٪۲/۵)   | 0<br>(٪۰/۰) | تماشای مردم          | ۸  |
| ۰/۶۳       | 40<br>(٪۳۳/۳) | 1<br>(٪۰/۸) | 4<br>(٪۳/۳) | 13<br>(٪۱۰/۸) | 13<br>(٪۱۰/۸) | 9<br>(٪۷/۵) | رهایی از استرس       | ۹  |
| ۰/۴۹       | 18<br>(٪۱۵)   | 1<br>(٪۰/۸) | 4<br>(٪۳/۳) | 5<br>(٪۴/۲)   | 5<br>(٪۴/۲)   | 3<br>(٪۲/۵) | تنوع                 | ۱۰ |
| ۰/۸۰       | 38<br>(٪۳۱/۷) | 0<br>(٪۰/۰) | 6<br>(٪۵/۰) | 10<br>(٪۸/۳)  | 15<br>(٪۱۲/۵) | 7<br>(٪۵/۸) | خوردن و آشامیدن      | ۱۱ |

دوستان از مهم‌ترین انگیزه پرسش‌شوندگان برای مراجعه به پارک-های شهری دارای منظر سبز گسترده و باکیفیت و دارای دید وسیع بوده است. این یافته نتایج تحقیقات قبلی را تأیید می‌کند که داشتن دید وسیع و بدون مانع بصری در پارک عامل مهمی در جذب خانواده-ها می‌باشد (حامی، ۱۳۹۷). به نظر می‌رسد احساس امنیت بالا و برجسته بودن نظارت اجتماعی در این شرایط عامل مهمی در مراجعه خانواده‌ها به این پارک‌ها می‌باشد.

بر اساس نتایج این تحقیق حدود ۴۰ درصد از مردم با انگیزه بودن با خانواده و رهایی از استرس به پارک‌های شهر تبریز مراجعه می‌کنند. اهمیت این انگیزه نیاز به تعامل خانواده و در کنار هم بودن و دوری گزیدن از مشکلات و دغدغه‌های خانواده و افراد و بازگرداندن آرامش روحی به آن‌ها را نشان می‌دهد (تیموری و قربانی، ۲۰۱۰). پیاده‌روی

مطابق نتایج حاصل افراد ۴۰-۵۰ سال بیشتر برای تفریح (۶/۷٪)، پیاده‌روی (۵/۸٪) در پارک‌های منطقه‌ای شهر تبریز حضور می‌افتند. انگیزه و ترجیحات با درصد بالایی در بین افراد ۵۰-۶۰ سال وجود نداشت و این افراد همه فعالیت‌ها و انگیزه‌ها را به اندازه و دامنه یکسان ترجیح داده بودند.

### بحث و نتیجه‌گیری

مطالعه حاضر به بررسی انگیزه مراجعه‌کنندگان به پارک‌های شهری انجام شده است و از مطالعات میدانی برای جمع‌آوری داده‌ها در این تحقیق استفاده شده است. چهار نمونه از پارک‌های شهری تبریز که نسبت به همدیگر دارای تفاوت محتوایی و کالبدی موردبررسی واقع شده است. همان‌طور که انتظار می‌رفت بودن در کنار خانواده و



تحقیقات نشان داده است که قرارگیری در پارک‌ها و نشستن در مکان‌هایی که درخت وجود دارد باعث کاهش استرس و فشارهای روانی می‌شود (وایت و همکاران، ۲۰۲۰).

اکثر مردم جهت دیدار با دوستان، پارک شمس را نسبت به سایر پارک‌ها در اولویت اصلی خود قرار دادند، ممکن است دلیل این انتخاب وجود مکان‌های دنج جهت نشستن و دیدار با دوستان باشد. این در حالی است برای بودن در کنار خانواده، پارک قوناخار باغی و برای بردن بچه‌ها به پارک نیز پارک میرداماد را ترجیح دادند. وجود به نظر می‌رسد که این پارک‌ها دارای امنیت کافی برای حضور بچه‌ها و بازی آن‌ها است. مراجعین پارک میرداماد را به خاطر امکانات ورزشی و شهرسازی مجهز و پارک گلستان را جهت بازی شطرنج ترجیح دادند. به نظر می‌رسد توسعه و گسترش فضای سبز پارک با کاشت‌های متنوع جهت ترغیب افراد به مراجعه به پارک‌ها و اختصاص قسمت‌های ویژه‌ای از پارک جهت عکاسی با مناظر ایده مناسبی به نظر می‌رسد؛ و از یک‌سو ایجاد چنین فضاهایی در دیگر پارک‌های مورد مطالعه نیز باعث ایجاد تنوع در عملکرد و کارکرد پارک‌ها شده و سبب حضور بیشتر مردم در این‌گونه مکان‌ها می‌شود. توسعه و گسترش فضاهای خانوادگی مانند آل‌چق‌ها ضمن توجه به هماهنگی با محیط اطراف و ایجاد محیط‌های دوستانه با طراحی همگرا جهت القای حس دوستانه و معاشرت در پارک‌ها به‌ویژه شمس و قوناخار باغی لازم و ضروری است. احداث و توسعه اماکن و مبلان ورزشی برای رفع نیازهای ورزشی مراجعین به‌ویژه در پارک میرداماد لازم و ضروری است. همچنین اختصاص مکان‌های سایه جهت انجام فعالیت‌ها و بازی‌های فکری نظیر شطرنج و همچنین تجهیز نقاط آرام پارک به ایستگاه‌های کتاب و روزنامه‌خوانی به‌ویژه در پارک گلستان، راهکار مناسبی جهت گسترش بازی‌های فکری است.

## References

- Hami, A., Fazle Moula, F., Sayyah, Z., & Emami, F. (2016). Factors affecting people preferences toward environment landscape, case study: shopping mall in Kuala Lumpur. *Journal of Current Research and Science*, 4 (2), 216-225. [In Persian]
- Hami, A., Maulan, S., Mariapan, M., & Habib, Sh. (2011). Users' preferences of usability and sustainability of old urban park in Tabriz, Iran. *AJBAS*. 5(11), 1899-1905. [In Persian]
- Hami, A., Maulan, S., Mariapan, M., & Malekizadeh, M. (2014). Natural elements spatial configuration and content usage in urban park. *Iran University of Science & Technology*, 24(1), 15-23. [In Persian]

با فراوانی ۳۸ درصد، یکی دیگر از مهم‌ترین انگیزه‌های مردم برای مراجعه به پارک‌ها بوده است که با یافته‌های (حامی و همکاران، ۲۰۱۱) مشابه بوده است. یکی دیگر از عوامل انگیزشی مراجعه مردم به پارک‌های شهری دیدن مناظر طبیعی در پارک است (طیسیان و بهروزی راد، ۲۰۱۴). در مطالعات خود دریافتند که استفاده از چشم‌اندازهای طبیعی و بودن در طبیعت مهم‌ترین انگیزه مراجعه به پارک است. پارک محلی برای خلوت کردن و رهایی از یکنواختی زندگی و دیدن سایر مردم توسط مراجعین مورد استفاده قرار می‌گیرد. انسان علاوه بر نیاز به فضای خلوت و آرام برای ارضای نیازهای پایه و فیزیولوژیک، با گزینش تنهایی، تمدد اعصاب کرده و استراحت می‌نماید و اگر این نیاز ارضا نشود احساس تنش و تعارض می‌کند (نهییبی و حسن دخت، ۲۰۱۴: ۵۵). مردم با استفاده از پارک‌ها برای مدت‌زمان کوتاهی از محیط آپارتمان رهایی می‌یابند.

- بیش‌ترین فعالیت انجام‌شده (۴۰ درصد) توسط مراجعین ورزش صبحگاهی بوده است. وجود فضاهای دارای مبلان ورزشی و همچنین ایجاد زمینه‌های مناسب جهت شرکت مردم در ورزش‌های صبحگاهی و برنامه‌های ورزشی از جمله عواملی هستند که طراحان منظر و مدیران شهری با انجام آن باعث ترغیب بیشتر شهروندان برای استفاده هرچه بیشتر از این فضاها می‌شوند. عکاسی با مناظر دومین فعالیت ترجیحی مردم پارک‌های مورد مطالعه بوده است. ایجاد محیط دلپذیر، فضاها و مناظر مناسب با پوشش گیاهی و در کنار آن توجه به بعد بصری و زیبایی‌شناسی محیط پارک در ترغیب مردم برای عکاسی اهمیت بسیاری دارد. ورزش و فعالیت‌های جسمانی به‌عنوان یکی از عوامل اصلی در سرزندگی شهری شناخته‌شده است و تأثیر شگرف آن‌ها بر سلامت جسمی، روانی، طول عمر مردم، گسترش روابط اجتماعی شادابی شناخته‌شده است (رشیدیان و رخشانی نسب، ۲۰۱۷). هم‌چنین
- Li, W., Saphores, J. D. M., & Gillespie, T. W. (2015). A comparison of the economic benefits of urban green spaces estimated with NDVI and with high-resolution land cover data. *Landscape and Urban Planning*, 133, 105-117.
- Nahibi, S., Hasandokht, M. (2014). Survey of Urban Landscape Influences on Improve The Quality of Urban Life, *Sustainability, development & Environment*, 1, 51-70. [In Persian]
- Othman, N., Mohamed, N., Ariffin, H., & Razak, A. (2015). Landscape visual studies in urban setting and its relationship in motivational theory. *Procedia-Social and Behavioral Sciences*, 170, 442-451.
- Pazhouhanfar, M. (2015). Analysis on Motives

- of Urban Park User and Influence of Socio-Demographics on Motives ( a case study : Residents of Gorgan City), *Geographic planning of space Quarterly Journal*, 15, 163- 176. [In Persian]
- Rashidian, H., Rakhsani nasab, M. (2017). An Analysis on the Status of Sport's Furniture in Increasing the Vitality of Urban Spaces Case study: Norabad of Mamasani, *Geography And Development Iranian Journal*, 46, 101-116. [In Persian]
- Decision Making Using GIS, Spatial Modeling Shi, Long, (2002), *Suitability Analysis and*
- Tabasian, H., Behrouzirad, B. (2014). Survey of motivations and awareness of visitors to birds in Mashhad city parks, *Journal of Animal Environment*, 4, 167-176. [In Persian]
- Teimouri, R., Ghorbani, R. (2010). An Analysis on the Role of Urban Parks in Urban Life Quality Improvement; Using "Seeking – Escaping" Method, The Case: Urban Parks of Tabriz, *Human Geography Research Quarterly*, 72, 47-62. [In Persian]
- Varesi, H., Taghvaei, M., Sharifi, N. (2015). Spatial Analysis of Distribution And Optimal Location of Green Spaces ( Case Study: Najaf Abad City), *Journal of Research & Urban Planing*, 21, 51-72. [In Persian]
- Yangyang, G., , Mamat, Z., Shi, L., and Liu, F. 2023. Restorative Effects of Park Visiting on Physiology, Psychology, and Society and the Factors Influencing Park Visiting, *Sustainability* 15, no. 1: 841.
- Lahijanian, A., & Mahnam, M. (2013). Management the developing of green spaces of civic urban views and presentation of conceptual model of the environment (case study of Sayyad Shirazi Highway, region 4 and 7 of Tehran). *Journal of Environmental Sciences and Technology*, 15(1 (56)), 122-136. [In Persian]
- Uzonnah, OE., Chukwu, IN., Ibem EO., 2023. Influence of perceived social benefits on motives for visiting urban green infrastructure spaces in small and medium-sized towns in Southeast Nigeria. *Cities*, 135.
- Vasiljević, Đ. A., Vujičić, M. D., Stankov, U., & Dragović, N. (2023). Visitor motivation and perceived value of periurban parks- Case study of Kamenica park, Serbia. *Journal of Outdoor Recreation and Tourism*, 42, 100625.
- Halkos, G., Leonti, A., Sardianou, E., 2021. Activities, motivations and satisfaction of urban parks visitors: A structural equation modeling analysis. *Econ. Anal. Policy* 70, 502–513.
- White, M. P., Elliott, L. R., Gascon, M., Roberts, B., & Fleming, L. E. (2020). Blue space, health and well-being: A narrative overview and synthesis of potential benefits. *Environmental Research*, 191, 110169.
- Corbin, J., & Strauss, A. (2014). Basics of qualitative research: Techniques and procedures for developing grounded theory. Sage publications.
- Jamshed S. 2014 .Qualitative research method-interviewing and observation. *J Basic Clin Pharm. Sep;5(4):87-8.* doi: 10.4103/0976-0105.141942. PMID: 25316987; PMCID: PMC4194943. [In Persian]
- Creswell, J. W., & Poth, C. N. (2016). *Qualitative inquiry and research design: Choosing among five approaches*. Sage publications.
- Hami, A., ۲۰۱۸. The relationship between landscape planting patterns and perceived safety in urban parks in Tabriz, Iran. *Journal of Geography and Planning*, 22 (65), ۱۰۱- 116. [In Persian]
- Faraji, S., 2017. Evaluation of district parks quality in Tabriz city based on users' preferences. Thesis for obtaining a master's degree, Faculty of Agriculture, University of Tabriz. [In Persian]